

**swissair +**

**Geschäftsbericht 1988**



# Geschäftsbericht 1988

## Inhaltsverzeichnis

Auf einen Blick	
Sehr geehrte Aktionäre	
Verwaltungsrat	
Neuorganisation der Swissair	
Verwaltung und Geschäftsleitung	
Geschäftsverlauf 1988	
Swissair	
Die Swissair im Wettbewerb	
Betrieb	
Personelles	
Balair	22
CTA	23
Swissair Beteiligungen AG (SBAG)	24
Übrige Beteiligungen der Swissair	28
Ausblick	

## Die Swissair-Gruppe

(Stand Ende 1988)

Wichtige Kennziffern	Swissair	Balair	CTA	SBAG*
Aktienkapital Mio. Fr.	<b>615.4</b>	<b>84.0</b>	<b>29.5</b>	<b>150.0</b>
Swissair-Anteil		<b>48.9%</b>	<b>38.2%</b>	<b>100.0%</b>
Swissair-Stimmrechte		<b>57.0%</b>	<b>52.0%</b>	<b>100.0%</b>
Mitarbeiter	<b>18 584</b>	<b>422</b>	<b>117</b>	<b>6 657**</b>
Anzahl Flugzeuge	<b>53</b>	<b>5</b>	<b>4</b>	
Anzahl Flugstunden 1988	<b>173 835</b>	<b>18 581</b>	<b>8 493</b>	
Anzahl Hotels (in Betrieb)				<b>11</b>
Anzahl Cateringbetriebe	<b>3</b>		<b>1</b>	<b>18</b>
Brutto-Umsatz 1988 Mio. Fr.	<b>4 284</b>	<b>241</b>	<b>69</b>	<b>465</b>
Investitionen 1988 Mio. Fr.	<b>853</b>	<b>9</b>	<b>80</b>	<b>136</b>

\* SBAG = Swissair Beteiligungen AG (nicht konsolidiert)

\*\* nach Massgabe der Führungsverantwortung

## Die Swissair

	Veränderung 1988	1987	in %
<b>Verkehrsleistungen</b>			
Angebote tkm* (in 1000)	<b>3 621 421</b>	3 381 694	+ 7.1
Ausgelastete tkm* (in 1000)	<b>2 303 629</b>	2 152 612	+ 7.0
Etappenpassagiere	<b>8 135 089</b>	7 892 572	+ 3.1
Auslastung:			
- des regelmässigen Linienverkehrs	<b>63.9%</b>	63.9%	-
- Sitzauslastung	<b>63.6%</b>	63.7%	- 0.1 P.
<b>Erfolgsrechnung (in 1000 Fr.)</b>			
Erträge	<b>4 284 375</b>	4 003 461	+ 7.0
Kosten	<b>3 866 275</b>	3 628 361	+ 6.6
Abschreibungen	<b>342 000</b>	303 000	+ 12.9
Reingewinn	<b>76 100</b>	72 100	+ 5.5
<b>Dividende</b>			
	Fr.	Fr.	
pro Aktie	38.—**	36.—	+ 5.6
pro Genussschein	7.60**	7.20	+ 5.6
<b>Bilanzübersicht (in Mio. Fr.)</b>			
Bilanzsumme	<b>4 869</b>	4 399	+ 10.7
Aktiven			
- Anlagevermögen	<b>2 614</b>	2 212	+ 18.2
- Umlaufvermögen	<b>2 255</b>	2 187	+ 3.1
Passiven			
- Eigenkapital	<b>1 216</b>	1 193	+ 1.9
- Langfristige Schulden	<b>1 512</b>	1 222	+ 23.7
- Übrige Passiven	<b>2 141</b>	1 984	+ 7.9

\* tkm = Tonnenkilometer = Transport einer Tonne (1000 kg) über einen Kilometer

\*\* Antrag des Verwaltungsrates an die Generalversammlung

# S

## ehr geehrte Aktionäre

1988 war für den gesamten Weltluftverkehr erfolgreich. Erfreulich fiel denn auch das Ergebnis der Swissair aus. Der Verwaltungsrat ist dementsprechend in der Lage, der Generalversammlung eine erhöhte Dividende von Fr. 38.– pro Aktie sowie von Fr. 7.60 pro Genussschein vorzuschlagen.

Nach sechsjähriger Amtszeit als Direktionspräsident ist Robert Staubli am 31. Juli in den Ruhestand getreten. Er hat die Swissair in einer schwierigen Phase mit sichtbarem Erfolg geführt. Für seinen unermüdlichen Einsatz zollen wir ihm höchste Anerkennung. Es sei ihm an dieser Stelle unser bester Dank ausgesprochen. Zum Nachfolger hat der Verwaltungsrat Otto Loepfe, dipl. Ing. ETH, gewählt. 1969 in die Swissair eingetreten, versah Otto Loepfe verschiedene leitende Stellen im Departement Technik, dessen Chef er 1979 wurde. Vor seiner Ernennung zum Stellvertretenden Direktionspräsidenten führte er drei Jahre das Departement Informationsverarbeitung.

Im Berichtsjahr wurde eine umfassende Neuorganisation unserer Fluggesellschaft eingeleitet. Sie hat zum Ziel, die Unternehmung durch mehr Marktnähe und grössere Beweglichkeit auf die Herausforderungen der Zukunft vorzubereiten.

Zur Sicherung der Konkurrenzfähigkeit setzten wir die Aktivitäten im Bereich Verkauf- und Verteilersysteme fort. Nach der Eigenentwicklung Travisswiss und der aktiven Beteiligung an Galileo haben wir uns mit British Airways, KLM, Alitalia und der amerikanischen USAir am bestehenden amerikanischen System COVIA beteiligen können.

Seit einigen Jahren richtet sich unser Augenmerk vermehrt auf den für die Swissair wichtigen Regionalluftver-

kehr. Mit der auf diesem Gebiet auch im Berichtsjahr erfolgreichen Crossair bestehen seit 1982 Kooperationsverträge. Diese Zusammenarbeit wurde 1988 durch eine Beteiligung der Swissair von 38% am Aktienkapital gefestigt.

Im Hinblick auf die Verstärkung unserer Marktpräsenz prüfen wir die Möglichkeit von Verbindungen mit anderen Luftverkehrsgesellschaften.



**Armin Baltensweiler**  
«Die Swissair-Gruppe ist auf die Herausforderungen der Zukunft gut vorbereitet.»

Mit Austrian Airlines wurde die bestehende, enge und vertrauensvolle Kooperation erweitert. Äusserer Ausdruck ist die 3prozentige Beteiligung an deren Aktienkapital. In die gleiche Richtung zielt die im Oktober erfolgte Erhöhung unseres Aktienanteils an der Basler Speditionsgesellschaft Jacky Maeder AG für internationale Transporte von 17% auf 98%. Diese Gesellschaft wird weiterhin eigenständig geführt.

Erneut erfreuliche Ergebnisse haben die beiden zur Swissair-Gruppe gehörenden Charterfluggesellschaften Balair und CTA erwirtschaftet.

Verschiedene europäische Staaten haben im Bewusstsein der hohen volkswirtschaftlichen Bedeutung ihrer Flughäfen grosszügige Ausbauprojekte in Angriff genommen. Unser Heimatflughafen Zürich, der 1988 sein 40jähriges Bestehen feiern konnte, zählt im internationalen Vergleich zu den besten, stösst jedoch bald in allen Bereichen (Passagiere, Fracht, Flugküche, Parkplätze usw.) an seine Kapazitätsgrenze. Obwohl die Swissair seit einigen Jahren vergleichsweise zurückhaltend wächst, ist ein gezielter Ausbau von vitaler Bedeutung, weil sie von infrastrukturellen Engpässen auf schweizerischen Flughäfen besonders hart getroffen wird. Auch in Genf bedarf der Passagiersektor dringend einer Erweiterung. In Basel-

Mulhouse befinden sich entsprechende Projekte bereits in Ausführung.

Gesamthaft betrachtet, ist die Swissair-Gruppe auf die Herausforderungen der Zukunft gut vorbereitet. Wir erachten es als eine wichtige Aufgabe, die innere Dynamik der Gesellschaft zu fördern und sie den sich ständig ändernden Gegebenheiten und wachsenden Problemen anzupassen.

Zürich, den 15. März 1989

Armin Baltensweiler  
Präsident des Verwaltungsrates

Otto Loepfe  
Präsident der Geschäftsleitung

# V

## erwaltungsrat

Der Verwaltungsrat und insbesondere sein Ausschuss haben sich im Berichtsjahr mit strategisch wichtigen Problemen auseinandergesetzt. Dazu gehören die Abwägung von Chancen und Risiken, die sich aufgrund der EG-Marktöffnung abzeichnen, die Verteilersysteme (Traviswiss, Galileo, Covia) und der Regionalluftverkehr. Vertiefte Aussprachen fanden statt über mögliche Kooperationen mit anderen Fluggesellschaften, die Führungs- und Akquisitionspolitik der Swissôtel-Gruppe sowie die Ausbaupläne der schweizerischen Flughäfen. Auch die Neuorganisation der Swissair und ihre Implementierung waren Gegenstand verschiedener detaillierter Erörterungen. Diesen Fragen wird sich der Verwaltungsrat auch künftig widmen.

Im Berichtsjahr hat die Generalversammlung mit Nationalrätin Vreni Spoerry erstmals eine Frau in unseren Verwaltungsrat gewählt.

Mit dem Jahreswechsel 1988/89 ist Dr. Sigmund Widmer als Vertreter der Stadt Zürich durch Dr. Thomas Wagner ersetzt worden. Sigmund Widmer hat sich in den 14 Jahren seiner Mitgliedschaft im Verwaltungsrat stets entschlossen für das Wohl unserer Gesellschaft eingesetzt, wofür wir ihm an dieser Stelle herzlich danken.

Wegen Erreichens der Altersgrenze wird am Datum der Generalver-

sammlung unser Erster Vizepräsident, Dr. Claude Barbey, aus dem Verwaltungsrat ausscheiden, dem er seit 1968 angehört. Seit 1978 war er Ausschussmitglied. Claude Barbey hat seinem ausgeprägt unternehmerischen Denken immer wieder in markanten Voten Ausdruck verliehen. Auch verstand er es, im Rahmen des Gesamtinteresses den Standpunkt der französischen Schweiz zu vertreten. Wir danken ihm für seinen langjährigen, bedeutenden Einsatz im Dienste unserer nationalen Fluggesellschaft.

Nach 18jähriger Tätigkeit beabsichtigt ferner Philippe Bordier, von seinem Amt als Verwaltungsrat zurückzutreten. Wir danken ihm für seine von grossem Interesse getragene aktive Mitwirkung zum Wohl der Swissair.

Sodann läuft mit Datum der Generalversammlung 1989 die Amtsdauer folgender Mitglieder ab:

**Armin Baltensweiler**  
**Dr. Jean-Claude Gisling**  
**Rainer E. Gut**  
**Dr. Marc Moret**  
**Thomas Schmidheiny**  
**Robert Studer**  
**Jacques Turrettini**  
**Robert Zoelly**

Gemäss Art. 13 der Statuten sind sie wieder wählbar.

Zusammensetzung des Gesellschaftskapitals per Ende 1988	Anzahl Aktionäre	Prozentanteile
Namenaktien	38 463	69.0
Öffentliche Hand (Bund, Kantone, Gemeinden und Kantonalbanken)	70	23.0
Industrie, Handel, Holding- und Finanzgesellschaften	668	8.2
Banken und Versicherungsgesellschaften	83	2.5
Fürsorgestiftungen und Pensionskassen	330	3.8
Privatpersonen	37 312	31.5
Inhaberaktien (Schätzung)	7 800	31.0
Nennwertlose Genussscheine	156 630	-

Die bereits im Vorjahr verzeichnete breitere Streuung des Aktienbesitzes setzte sich – bei unverändertem nominalem Aktienkapital – weiter fort. Die Anzahl der Namenaktionäre stieg um rund 1300. Kein Privataktionär besitzt mehr als 2% der Namenaktien.

# N

## euorganisation der Swissair

Die äusseren Bedingungen im Luftverkehr wechseln als Folge der laufenden Liberalisierung markant und schnell. Entsprechend verändert sich auch die Wettbewerbssituation. Vermehrt sind kurzfristige, marktorientierte Entscheide nötig. Mehr denn je gewinnen Marktnähe und kundenorientiertes Denken an Bedeutung. Zudem bereiten uns die im Vergleich zu andern Fluggesellschaften hohen Gesteuerungskosten in der Schweiz Sorgen. Eine Überprüfung unserer Organisation drängte sich auf. Aufgrund eingehender Analysen im In- und Ausland hat ein internes Projektteam eine neue Organisation entwickelt, welche sich vor allem auf die folgenden Ziele ausrichtet:

### Marktnähe und Kundenbezogenheit

Überschaubare, handlungsfähige und marktorientierte Einheiten mit klarem Leistungsauftrag und Ergebnisverantwortung

### Direkte Vertretung aller Schlüsselfunktionen in der Geschäftsleitung

Austragen unternehmerischer Zielkonflikte und differenziertere Vertretung von Marketingaufgaben in der Geschäftsleitung

### Selbständigkeit der einzelnen Organisationseinheiten

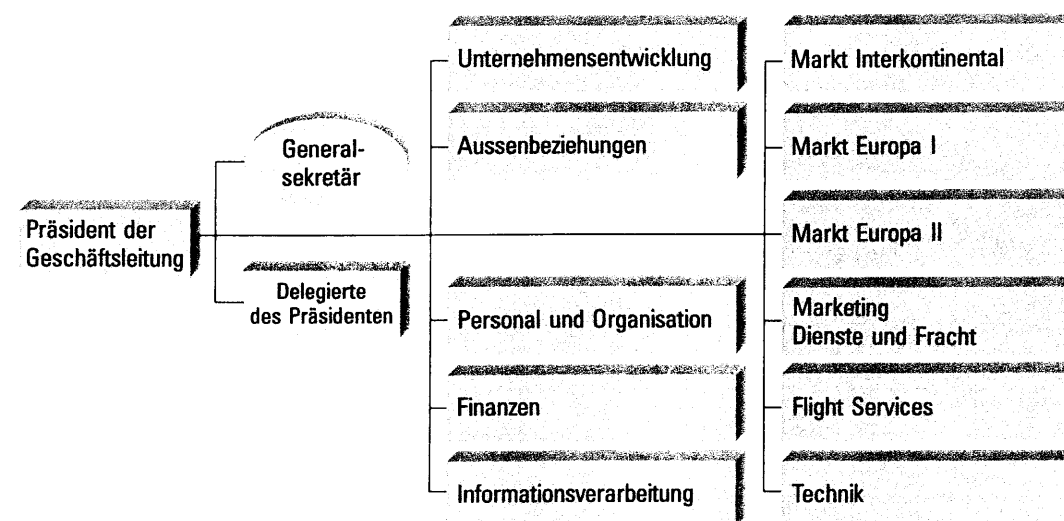
im Rahmen vereinbarter Ziele, Strategien, Richtlinien und Eckwerte

### Menschliche Entfaltungsmöglichkeiten

durch die Optimierung der dafür notwendigen strukturellen Voraussetzungen.

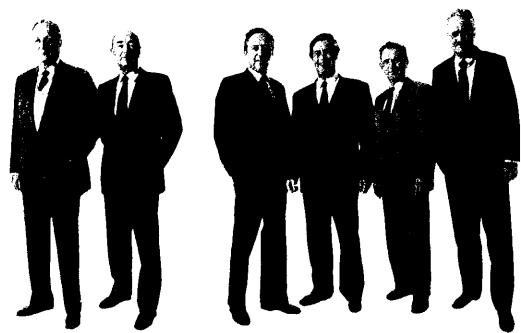
Die Leitgedanken führten insbesondere zu einer vereinfachten Organisationsstruktur. So wurden Führungsstufen eliminiert und die Kontrollspanne vieler Vorgesetzter entsprechend erweitert. Die Departementschefs sind dem Präsidenten direkt unterstellt worden. Sie bilden zusammen die Geschäftsleitung. Die Stufe Generaldirektion ist abgeschafft worden. Unsere Auslandvertretungen werden neu von 16 regional zuständigen, ergebnisverantwortlichen und mit weitreichenden Kompetenzen ausgestatteten Route Managers geleitet. Bei dieser Gelegenheit wurden die persönlichen Titel durch Funktionsbezeichnungen ersetzt und auf ausführender Stufe wo möglich selbstregulierende Gruppen ins Leben gerufen.

Die Neustrukturierung der Departemente wird im Frühjahr 1989 im wesentlichen abgeschlossen.



# V

## erwaltung und Geschäftsleitung



### Ausschuss des Verwaltungsrates

- 1 Armin Baltensweiler, Präsident
- 2 Dr. Claude Barbey, Vizepräsident
- 3 Dr. Rudolf Schneiter, Vizepräsident
- 4 Pier Felice Barchi
- 5 Rainer E. Gut
- 6 Paul Antoine Hoefliger
- 7 Dr. Werner Latscha



### Verwaltungsrat

#### Präsident

Armin Baltensweiler

#### Vizepräsidenten

Dr. Claude Barbey, Präsident, Lacoray S.A.

Dr. Rudolf Schneiter, Mitglied der Konzernleitung der Ciba-Geigy AG

#### Mitglieder

Dr. Carl L. Angst, Mitglied des Verwaltungsrates der Nestlé AG

Dr. h.c. Pierre Arnold, Präsident der Verwaltung Migros-Genossenschaftsbund

\* Pier Felice Barchi, Rechtsanwalt und Notar

\* René Bärtschi, Regierungsrat (Bern)

Dr. Hans Ulrich Baumberger, Unternehmensberater, Präsident des Verwaltungsrates der Ascom Holding AG

\* Dr. Hans Werner Binz, Präsident der Generaldirektion PTT

Philippe Bordier, Teilhaber des Bankhauses Bordier & Cie.

Marc C. Cappis, Delegierter des Verwaltungsrates der Huber + Suhner AG

Dr. Jean-Claude Gisling, Generaldirektor, Publicitas

Rainer E. Gut, Präsident des Verwaltungsrates der Schweizerischen Kreditanstalt

\* Prof. Carl F. Hidber, Professor an der Eidg. Technischen Hochschule Zürich

Paul Antoine Hoefliger, Generaldirektor des Comptoir Suisse

\* Dr. Kurt Jenny, Regierungsrat (Basel)

Max Kühne, Generaldirektor des Schweizerischen Bankvereins

\* Dr. Werner Latscha, Präsident der Generaldirektion SBB

\* Jean-Philippe Maître, Regierungsrat (Genf)

Dr. Marc Moret, Delegierter des Verwaltungsrates der Sandoz AG

\* Dr. Fritz W. Mühlemann, Generalsekretär, Eidgenössisches Verkehrs- und Energiewirtschaftsdepartement

Dr. Rudolf Th. Sarasin, Präsident des Verwaltungsrates der Bâloise-Holding

Thomas Schmidheiny, Präsident und Delegierter des Verwaltungsrates der «Holderbank» Financière

Heiner P. Schulthess, Industrieller (bis 28. April 1988)

Frau Vreni Spoerry-Toneatti, Nationalrätin (seit 28. April 1988)

Dr. Gaudenz Staehelin, Präsident der Basler Handelskammer, Delegierter des Verwaltungsrates der UTC International AG und Grands Magasins Jelmoli AG

\* Jakob Stucki, Regierungsrat (Zürich)

Robert Studer, Präsident der Generaldirektion der Schweizerischen Bankgesellschaft

### Kontrollstelle

Schweizerische Treuhandgesellschaft, Zürich

Jacques Turrettini, Mitglied des Verwaltungsrates, SIP, Société genevoise d'Instruments de physique

\* Dr. Sigmund Widmer, Nationalrat, alt Stadtpräsident (bis 31. Dezember 1988)

Robert Zoelly, Präsident des Verwaltungsrates der Spinnerei an der Lorze AG

\* Als Vertreter öffentlich-rechtlicher Körperschaften ernannt gemäss Art. 13, Abs. 3 der Statuten

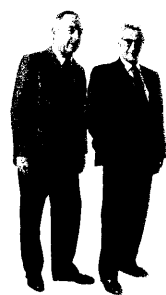
### Balair

Präsident des Verwaltungsrates Peter Oes (bis 6. Mai 1988)

9 Erich Geitlinger (seit 6. Mai 1988)

Direktionsvorsitzender

24 Fred Notter



9 24

### CTA

Präsident des Verwaltungsrates

17 Rolf Krähenbühl

Direktionsvorsitzender

25 Rolf Kressig



17 25

### SBAG

Swissair Beteiligungen AG

Präsident des Verwaltungsrates

26 Robert Staubli

Direktionsvorsitzender Heinz Galli (bis 31. Juli 1988)

17 Rolf Krähenbühl (seit 1. August 1988)



26 17

### Geschäftsleitung

bis 31. Juli 1988

Robert Staubli, Direktionspräsident

Otto Loeffle, Stellv. Direktionspräsident

Martin Junger, Planung und Finanzen

Rolf Krähenbühl, Technik und Operation

Erich Geitlinger, Marketing

Peter Oes, Delegierter des Direktionspräsidenten, Aussenbeziehungen

Willy Walser, Personal und Organisation

seit 1. August 1988

8 Otto Loeffle, Präsident

9 Erich Geitlinger, Stellvertretender Präsident, Aussenbeziehungen

10 Martin Junger, Delegierter des Präsidenten

11 Peter Oes, Delegierter des Präsidenten

12 Robert Eglauf, Markt Interkontinental

13 Paul Frei, Flight Services

14 Stephan Fröhlich, Unternehmensentwicklung

15 Peter Graf, Marketing Dienste und Fracht

16 Peter König, Informationsverarbeitung

17 Rolf Krähenbühl, Swissair Beteiligungen AG

18 Peter Nydegger, Finanzen

19 Paul Reutlinger, Markt Europa II

20 Kurt Schmid, Markt Europa I

21 Willi Schurter, Technik

22 Willy Walser, Personal und Organisation

23 Werner Fuchs, Generalsekretär

# Geschäftsverlauf 1988

10



*In der Luft und am Boden stehen Mitarbeiterinnen und Mitarbeiter der Swissair-Gruppe weltweit rund um die Uhr im Dienst von Tausenden von Menschen. Auch wenn mehr und mehr Arbeitsabläufe automatisiert werden – unser Ziel bleibt es, alle unsere Gäste und Kunden individuell zu betreuen.*

Das Geschäftsjahr 1988 hat gut abgeschlossen. Der Gesamtertragssteigerung von 7% auf 4,3 Milliarden Schweizerfranken steht eine Gesamtkostenzunahme von 6,6% gegenüber. Das *Bruttoergebnis* liegt mit 418,1 Mio.

Resultatsverbesserung beigetragen. Die *Treibstoffkosten* veränderten sich gegenüber dem Vorjahr nicht; allerdings wiesen die Preise gegen Ende des Geschäftsjahres wieder steigende Tendenz auf.

Unsere *Dritteleistungen* erreichten mit einer Steigerung von durchschnittlich 10,5% insgesamt eine erfreuliche

Zuwachsrate und lieferten mit einem Ertrag von 750 Mio. Franken einen wesentlichen Beitrag an unser Ergebnis.

**Ausführliche Darstellungen und Kommentare zu Erfolgsrechnung und Bilanz sind im Anhang «Finanzielle Berichterstattung» enthalten.**



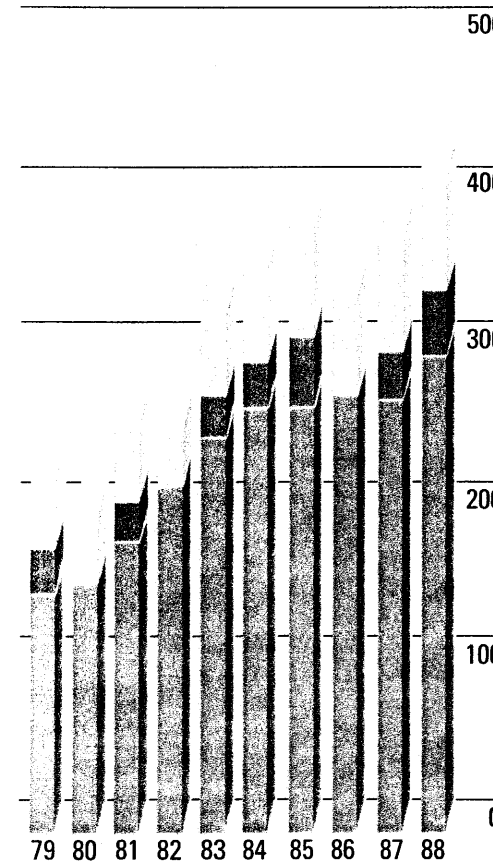
Franken 11,5% über dem Vorjahr. Es erlaubt uns, zusätzlich zu dem um 10,6% erhöhten *Abschreibungsbedarf* ausserordentliche Abschreibungen von 40 Mio. Franken vorzunehmen, die wir zur weiteren Stärkung der Substanz verwenden. Der *Reingewinn* nahm um 5,5% auf 76,1 Mio. Franken zu.

Während die Währungsentwicklung weiterhin negativ war, hat vor allem der um 7% gesteigerte *Verkehr* zu dieser

**Fokker 100**  
1988 haben 8 neue Fokker die älteren DC-9-Flugzeuge abgelöst. Damit ist die gesamte Swissair-Flotte als weltweit erste Kategorie-III-tauglich, d. h. sämtliche Flugzeuge sind für automatische Landungen unter extrem schlechten Sichtbedingungen ausgerüstet.

## Ergebnisentwicklung 1979-1988

in Mio. Fr.



Reingewinn  
 Ausserordentliche Abschreibungen  
 Ordentliche Abschreibungen  
 Gesamtsäule = Bruttoergebnis



# Die Swissair im Wettbewerb

Das Streckennetz der Swissair umfasste Ende 1988 weltweit 105 Destinationen. Neu aufgenommen wurde die Bedienung der Städte Bordeaux, Catania und Graz. Die Verbindung nach Khartum hat die Swissair aus wirtschaftlichen Gründen aufgegeben. Die Erweiterung des Streckennetzes und verschiedene Frequenzsteigerungen erhöhten das gesamte Angebot um 7%.



Die Nachfrage folgte dieser Entwicklung, so dass die Auslastung von 63,9% gehalten werden konnte.

Zur Bewältigung der Zusatzbewegungen kamen einerseits die neu eingeführten Fokker 100-Flugzeuge zum Einsatz, andererseits mietete die Swissair Kapazität der Crossair, der Balair und der CTA.

Erstmals wurden mehr als 8 Millionen Fluggäste auf dem weltweiten Swissair-Streckennetz befördert.

## Verkehrsrechte

Im Berichtsjahr gelang es, folgende zusätzliche Verkehrsrechte zu erlangen:

- Eine weitere Destination in den USA
- Überflugsrechte der UdSSR für Sibi-

## Abstecher

*Auf seiner Geschäftsreise in den Fernen Osten besuchte dieser Passagier die Olympischen Spiele in Seoul.*

rien auf den Routen nach Japan und der Volksrepublik China

- Vierte Wochenfrequenz auf der Polarroute nach Tokio
- Sanaa (Arabische Republik Jemen)
- Wiedererlangung der fünften Frequenz nach Hongkong

## Absatzkanäle

Die Einführung des automatischen Informations- und Reservationssystems «Traviswiss» im schweizerischen Reisebürogewerbe schreitet rasch voran. Bis zum Jahresende waren 180 Reisebüros mit über 1000 Traviswiss-Arbeitsstationen ausgerüstet. Seit kurzem ist es auch möglich, via Traviswiss Informationen über Pauschalreisen der Reiseveranstalter zu erhalten und sofort zu buchen.

## Route Management

Mit unseren Route Managements verfolgen wir mit Nachdruck das Ziel, unser Angebot laufend den Kundenbedürfnissen anzupassen und damit einen entscheidenden Beitrag zum Flugbetriebserfolg zu leisten.

## Markt Europa I

Das Departement Markt Europa I mit Sitz in Zürich ist zuständig für Deutschschweiz/Tessin, die Bundesrepublik Deutschland, Grossbritannien, Irland, Österreich, Osteuropa, Skandinavien, Finnland, die Niederlande, Griechenland, die Türkei, Jugoslawien und Albanien.

Durch verschiedene Programmverbesserungen nach mehreren Destinationen, sowohl von Zürich als auch von Basel aus, erfuhr die Produktion eine 8,8prozentige Ausweitung. Sie reflektiert den Aufbau unserer Dienstleistungen im Hinblick auf den europäischen Binnenmarkt 1993. Die Nachfrage folgte dem Produktionsaufbau vorderhand nur beschränkt.

Der Flughafen Zürich verzeichnet Jahr für Jahr steigende Verkehrszahlen. Die zunehmende Liberalisierung des europäischen Luftverkehrs wird das Volumen weiter erhöhen. Wir widmen deshalb der zweckmässigen Anpassung

des Flughafens an die wachsenden Bedürfnisse unsere volle Aufmerksamkeit.

Im Interesse unserer Kunden haben wir die Bodendienste erneut verbessert. In Zusammenarbeit mit den SBB führen wir seit Mai 1988 die volle Passagierabfertigung (inklusive Einsteigekarte) für Swissair-Flüge in acht SBB-Bahnhöfen durch. Der Ausbau dieser Dienstleistung ist geplant.

Eine weltweit einzigartige Dienstleistung, das «Rail-Gepäck», konnten wir vor kurzem mit Erfolg einführen. Diese durchgehende Gepäckbeförderung ab irgendeinem Flughafen im Ausland nach irgendeinem Bahnhof in der Schweiz erfreut sich zunehmender Beliebtheit bei unseren Flugpassagieren.

## Markt Europa II

Das Departement Markt Europa II mit Sitz in Genf ist zuständig für die Westschweiz, Frankreich, Italien, Malta, Spanien, Portugal, Belgien, Luxemburg, Algerien, Libyen, Marokko und Tunesien.

Auch dieses Verkaufsgebiet verbesserte das Angebot. Die Frequenzen von Genf nach Brüssel, Lissabon, London, Malaga und Paris wurden erhöht. Zudem konnten die Verbindungen nach Zürich ausgeweitet werden, was einem seit langem bestehenden Kundenwunsch entspricht.

## Verkehrsentwicklung nach Gebieten

Gebiete	Veränderung zum Vorjahr in %		Auslastungsgrad 1988 in %	
	Angebot	Nachfrage	Sitzplätze	Total
Europa	+ 11,0	+ 4,2	56,3	50,4
Nordatlantik	+ 9,8	+ 9,5	64,2	62,9
Südatlantik	+ 2,5	+ 3,0	60,3	64,8
Mittlerer Osten	- 6,0	- 4,0	62,4	61,9
Ferner Osten	+ 8,2	+ 9,4	73,0	78,5
Afrika	- 0,9	+ 4,4	64,7	64,0
Ganzes Netz	+ 7,1	+ 7,0	63,6	63,9

In Genf ist ausser dem neuen Frachtterminal auch eine moderne Gepäcksortieranlage in Betrieb genommen worden.

Mit der Air France schlossen wir eine drei Jahre gültige Vereinbarung ab. Sie sichert uns eine günstige Grundlage zum Ausbau des Verkehrs zwischen der Schweiz und Frankreich.

### Markt Interkontinental

Das Departement Markt Interkontinental mit Sitz in Zürich ist zuständig für Nord- und Südamerika, den Mittleren und Fernen Osten sowie Afrika.

Insgesamt entwickelten sich unsere Langstrecken erfreulich.

Trotz Mehrangebot amerikanischer Gesellschaften auf dem *Nordatlantik* erreichten wir unsere Ziele weitgehend. Infolge des günstigen Wechselkursverhältnisses erfreuten sich die Destinationen in den USA und Kanada einer regen Nachfrage.

Nach wie vor bereiten uns die Flüge nach *Brasilien* und *Argentinien* Sorgen. Die wirtschaftliche und finanzielle Lage dieser Länder, verbunden mit unstablen Währungsverhältnissen, verhinderte ein positives Resultat. Wir erwarten jedoch angesichts des vorhandenen Wachstumspotentials und besserer Zulademöglichkeiten mittelfristig eine Verbesserung. Unser Flug nach Caracas hat sich gut entwickelt.

Im *Mittleren Osten* hatten in der ersten Jahreshälfte die kriegerischen Ereignisse einen negativen Einfluss auf unsere Ergebnisse. Flüge nach Teheran und Bagdad mussten zeitweilig annulliert werden. Unter anderem dadurch

verminderte sich das Angebot um etwas mehr als 10%. Insgesamt erwarten wir in diesem Verkehrsgebiet mit der Entspannung der Lage eine spürbare Verkehrsbelebung.

Unser Angebot in den *Fernen Osten* erhöhten wir um eine auf 14 Wochenfrequenzen. Allerdings musste die Swissair im Juni 1988 infolge des



**Frachtterminal Genf**  
*Frachtgüter sind nur für kurze Zeit bei uns. Wir sorgen für eine speditive und sichere Abfertigung – hier in Genf seit dem 30. Mai 1988 in diesem neuen Frachtgebäude.*

Anflugs der Schweiz durch Cathay Pacific die Bedienung von Hong Kong um eine Frequenz auf vier Wochenkurse reduzieren. Dank der weiterhin starken Belegung des Verkehrs in dieser Region und der Olympischen Sommerspiele in Seoul resultierte der höchste Ladefaktor aller Verkehrsregionen.

Einen erfreulichen Aufschwung erfuhr der Verkehr mit *Afrika*, so dass wir in den Wintermonaten 1988/89 teilweise anstelle der DC-10 unsere Boeing 747 einsetzen konnten.

### Luffracht

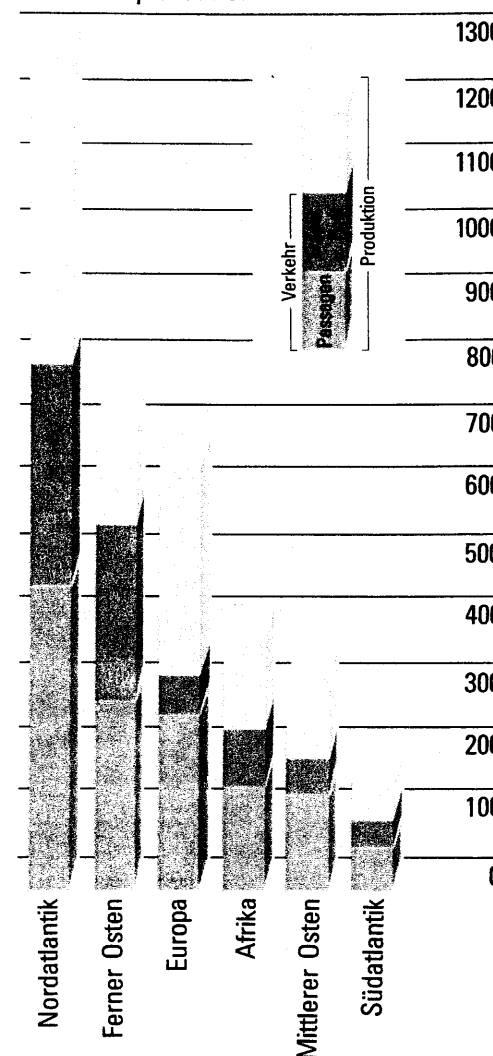
Im Jahre 1988 beförderten wir 267 000 Tonnen Luftfracht und erzielten damit einen Zuwachs von 4%. Der gesamte Warenfluss wird mit dem Datenverarbeitungssystem WACOS (Warehouse Control System) gesteuert und kontrolliert.

In Genf wurde am 30. Mai 1988 der neue Frachtterminal mit einer Jahreskapazität von rund 100 000 Tonnen in Betrieb genommen.

Die Verkehrszunahmen am Flughafen Zürich führten dazu, dass die Frachtanlagen aus allen Nähten platzten. Die Schweizer Industrie, die Handelsplätze Genf und Zürich und auch die zahlreichen in Kloten operierenden Fluggesellschaften sind auf effiziente Frachtanlagen angewiesen, um künftig im harten internationalen Wettbewerb bestehen zu können.

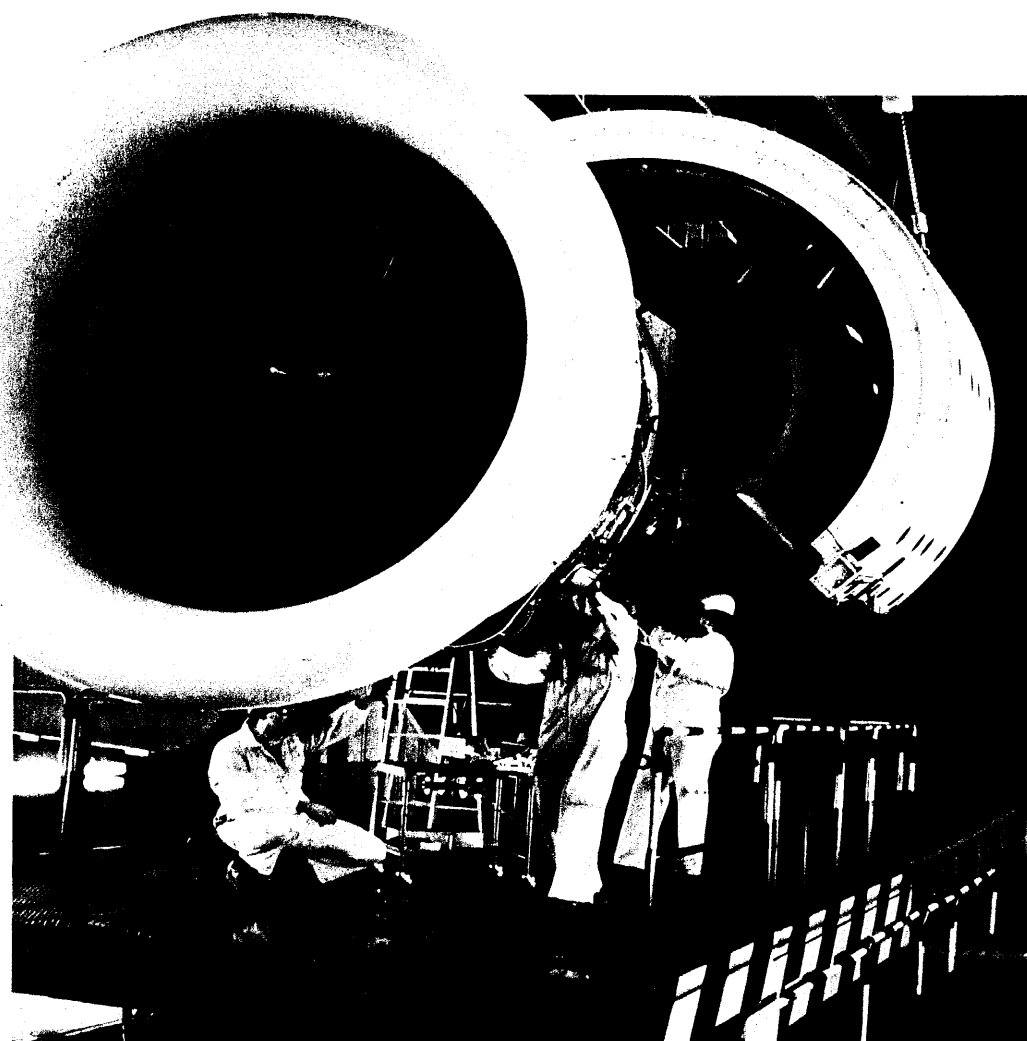
### Produktion und Verkehr 1988

Mio. tkm pro Gebiet



Im Berichtsjahr sind 1 DC-10 sowie die letzten 4 DC-9-51 und 5 DC-9-32 durch Verkauf aus unserer Flotte ausgeschieden. In Betrieb genommen wurden alle 8 bestellten Fokker 100 sowie 3 zusätzliche MD-81. Damit ist die mit einem Durchschnitt von 5,7 Jahren sehr junge Swissair-Flotte ausnahmslos Kategorie-

gleicherweise beliebte Fokker 100 als sehr zuverlässig erwiesen. Sie belastet auch die Umwelt weniger als frühere Flugzeugtypen: Ihre Rolls-Royce-Triebwerke TAY 620 verbrennen gegen 20% weniger Treibstoff und sind bei Start und Landung noch halb so laut wie die Vorgängermodelle.



III-tauglich, d. h. der Pilot darf auf entsprechend ausgerüsteten Flughäfen mit einer minimalen Pistensicht von 125 bis 150 Metern zur Landung ansetzen. Die gesamte Flotte erfüllt die internationalen Lärmvorschriften. Damit leistet die Swissair einen echten Beitrag zur guten Nachbarschaft mit den Flughafenanwohnern.

Sowohl in technischer als auch in operationeller Hinsicht hat sich die bei unseren Fluggästen und Besatzungen

**Triebwerk-Kontrolle**  
*Nach Unterhaltsarbeiten führen wir auf unserem Prüfstand in Zürich-Kloten minutiöse Testläufe durch, ohne dabei die Umwelt mit Lärm zu belasten.*

Die Vorbereitungen für die Einführung der MD-11-Flugzeuge sind in vollem Gang. Im technischen Sektor können wir als Erstbesteller der MD-11 einen gewissen Einfluss auf die Gestaltung des Standardmodells nehmen. Die Passagiersitze wurden erstmals im Flug durch unsere Gäste an Bord einer Boeing 747 getestet. Ihre Kommentare führten zur definitiven Spezifikation der Sitze.

Auch 1988 konnte der Flugbetrieb erfreulicherweise ohne ernsthafte Zwischenfälle abgewickelt werden.

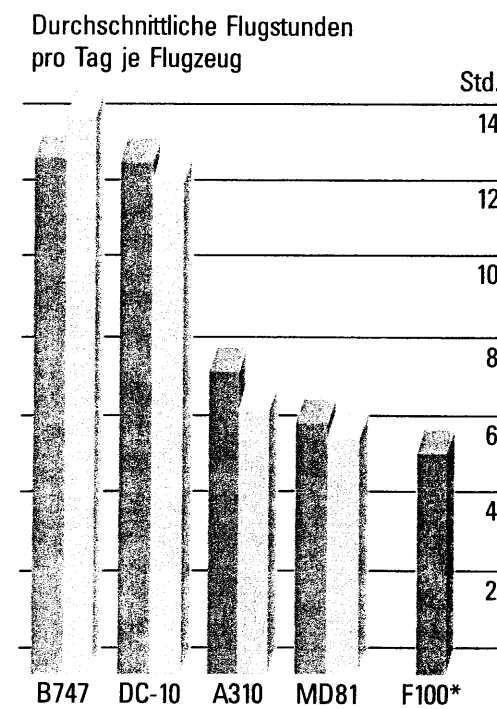
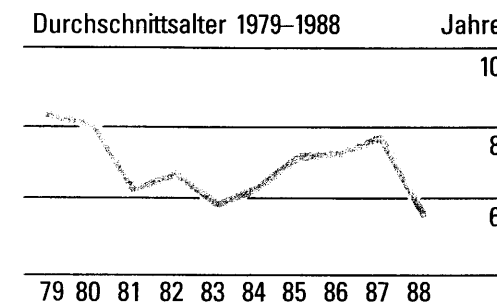
Die hohe Beanspruchung von Luftraum und Infrastruktur der Flughäfen, welche sich bereits früher abzeichnete, hat 1988 vor allem in Europa ein kritisches Ausmass angenommen. Daraus resultierten für unsere Passagiere bedauerliche Wartezeiten und für die Swissair Verluste in der Grössenordnung von 40 Millionen Franken.

Die geschilderten Probleme verlangten von unserem Personal einen ausserordentlichen Einsatz, um die Auswirkungen auf unsere Kunden in möglichst engen Grenzen zu halten.

Unvermindert hält die stürmische Entwicklung in der Informationsverarbeitung (IV) an, was sich in diesem Jahr auch in kräftigen Kosten- und Investitionsschüben zeigte. Unsere Spezialisten arbeiten erfolgreich an der praktischen Einführung und Anwendung von Systemen, die in der Lage sind, komplexe Probleme zu lösen.

Die Arbeitsmarktsituation in der Schweiz lässt nur einen beschränkten Aufbau unserer IV-Projektentwicklungskapazität zu. Um drohenden Engpässen begegnen zu können, beteiligen wir uns deshalb zusammen mit IBM an einer Gesellschaft für Programmentwicklungen in Malaysia. Sie wird im Frühjahr 1989 den Betrieb aufnehmen.

## Die Swissair-Flotte



NETZG 1988  
 1987

(\*Einsatz ab April)

# P

## ersonelles

Ende 1988 beschäftigte die Swissair 676 Personen mehr als im Vorjahr. Zusammen mit den Angestellten der Beteiligungsgesellschaften zählt die Swissair-Gruppe heute rund 25 800 Mitarbeiterinnen und Mitarbeiter. Jährlich bewerben sich ungefähr 8000 Interessierte um eine Stelle bei der Swissair, von denen wir je nach Bedarf 1000 bis 2000 anstellen können. Der enge Arbeitsmarkt in der Schweiz macht es indessen zusehends schwieriger, das für unsere Bedürfnisse geeignete Personal zu finden.

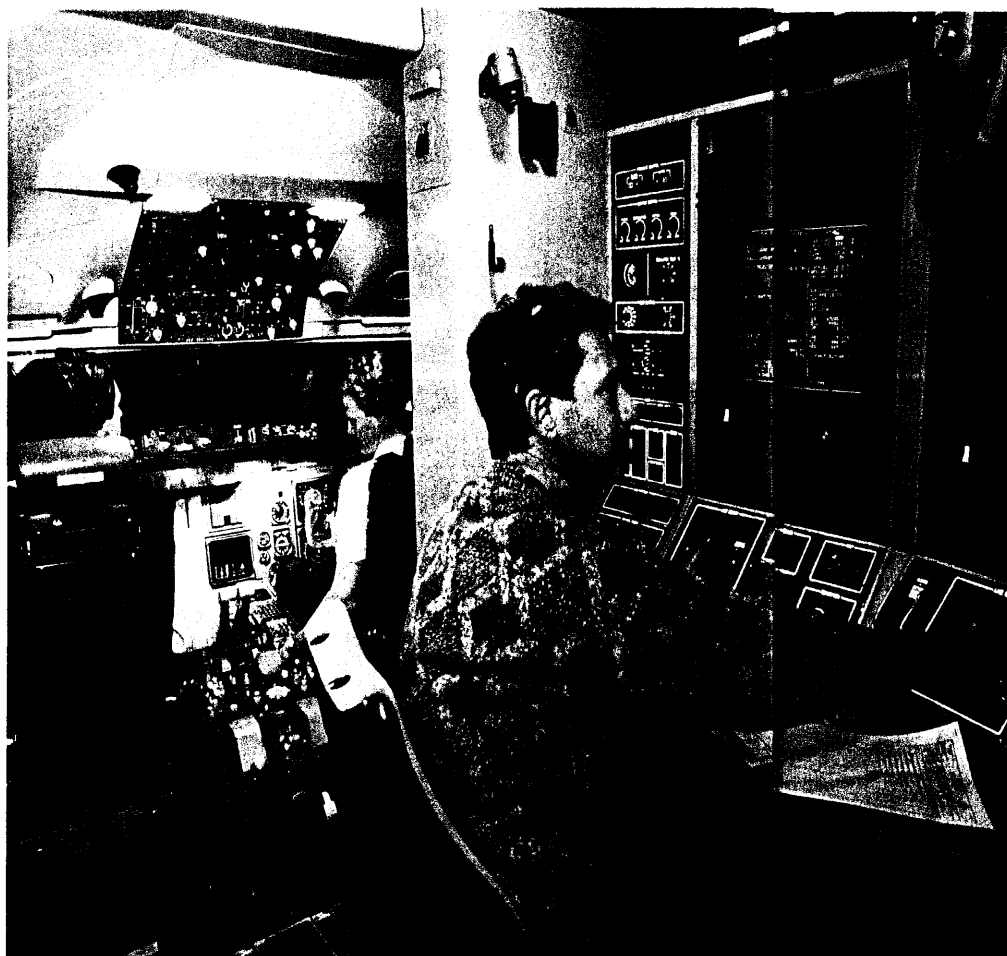
Zurzeit stehen im Technischen Dienst, im kaufmännischen Bereich und als künftige Luftverkehrsangestellte 388 junge Leute in der Berufslehre. In der Regel bleiben die meisten auch nach der Lehrabschlussprüfung bei uns. Zur weiteren Ausbildung ermöglichen wir ihnen Arbeitseinsätze im englischen oder französischen Sprachgebiet, beziehungsweise für Westschweizer in der deutschen Schweiz.

Ein erneut günstiges Jahresergebnis erlaubte uns, dem Personal einen Bonus als Erfolgsbeteiligung auszubezahlen. Damit wollten wir allen Mitarbeiterinnen und Mitarbeitern unseren Dank für den grossen Einsatz während des abgelaufenen Jahres erstatten. Vor den jährlichen Salärverhandlungen erläutern wir jeweils den Verbänden die wirtschaftliche Situation der Swissair und besprechen dabei auch längerfristige strukturelle Probleme.

Für 1989 bezahlen wir unserem Personal den vollen Teuerungsausgleich und gewähren die in den Gesamtarbeitsverträgen als Jahresschritte vorgesehenen Realloohnerhöhungen. Auf weitergehende Forderungen der Personalver-

bände konnten wir nicht eingehen. Unsere Lohnkosten stehen im Vergleich zur Konkurrenz schon heute weltweit mit grossem Abstand an der Spitze.

Auf Ende 1988 gab Hans Schneider, der frühere Stellvertretende Direktionspräsident der Swissair, das Präsidium der Personalvorsorgestiftungen an Martin Junger weiter. Für den gros-



**Lautlos und ohne Treibstoff  
Dank modernster Flugsimulatoren landen unsere Piloten auf Dutzenden von Flughäfen auch unter schwierigsten Bedingungen – ungehört und ohne einen Tropfen Flugpetrol zu verbrauchen.**

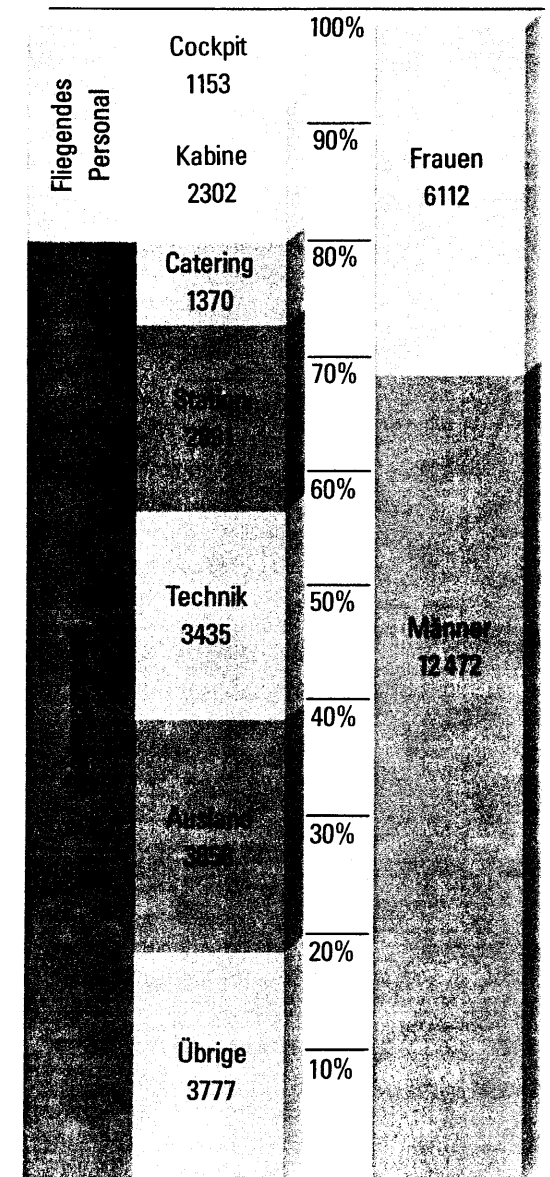
sen und erfolgreichen Einsatz danken wir Hans Schneider bestens. Das Gesamtvermögen aller Stiftungen belief sich am Jahresende auf annähernd 3,5 Milliarden Franken.

Am 31. Juli ist Direktionspräsident Robert Staubli altershalber von seinem Amt zurückgetreten. 1948 als Pilotenanwärter angestellt, hat der ETH-Ingenieur zunächst im fliegerischen Bereich, dann in der Direktion eine steile Karriere durchlaufen. Seine Führungsqualitäten, sein grosses menschliches Verständnis, sein scharfer Intellekt und sein unerschöpflicher Arbeitswille gaben schliesslich 1982 den Ausschlag zu seiner Wahl als Direktionspräsident, wo er den zum Präsidenten des Verwaltungsrates gewählten Armin Baltensweiler ablöste. Robert Staubli leitete die Geschichte des Unternehmens in einer Zeit bedeutsamer Veränderungen mit Auszeichnung und Umsicht. Es ist sein grosses Verdienst, dass er seinem Nachfolger Otto Loepfe die Leitung eines prosperierenden Unternehmens übergeben konnte. Der Verwaltungsrat hat diese Leistung mit Dank anerkannt.

Ende Juli beziehungsweise im August sind drei weitere Direktionsmitglieder in den Ruhestand getreten, nämlich Heinz Büchi, Chef der Informationsverarbeitung, nach 39 Dienstjahren, Alfons Bernhardsgrütter, Chef Planungsdienst, im 34. und André Clemmer, Chef Departement Westschweiz, im 42. Dienstjahr. Sie haben sich in verschiedenen Funktionen um die Gesellschaft verdient gemacht. Auch ihnen sei hier der Dank für ihren unermüdlichen Einsatz ausgedrückt.

## Personalbestand der Swissair Ende 1988

Absolut und in Prozenten



# C

## hartergesellschaften

### BALAIR

Mit einem im Vergleich zum Vorjahr nochmals gesteigerten Reingewinn legt die Balair das bisher beste Jahresergebnis vor. Die Erträge sind gegenüber dem Vorjahr aufgrund erhöhter Produktion vor allem bei den Subcharter- und Ad-hoc-Aufträgen gestiegen. Auch die Erträge aus den Nebenleistungen entwickelten sich positiv. Dank der günstigen Entwicklung der Treibstoffpreise und des Dollarkurses erhöhte sich der Aufwand weniger stark als die Erträge. Das gute Bruttoergebnis lässt bedeutende Zusatzabschreibungen zu.

Im Langstreckenverkehr wurden mehr Passagiere befördert als im Vorjahr. Neben der erfreulichen Verkehrsentwicklung nach den USA, insbesondere an die Westküste und nach Miami, haben vor allem die beiden Ketten von Mailand nach den Malediven sowie nach Kenia zu diesem Resultat beigetragen.

Gewisse Annullierungen und schlechtere Auslastungen als im Vorjahr mussten im Käufermarkt auf den Kurzstrecken in Kauf genommen werden. Die hohe Passagierzahl von 1987 wurde nicht mehr erreicht. Hinzu kamen erhebliche Einbussen infolge überlasteter Lufträume.

Die Balair bot im Winterprogramm 1988/89 erstmals Flugketten nach Muscat im Sultanat Oman und nach Sharm el Sheik an. Leider musste die attraktive Kette nach Recife im Winter 1988/89 an die Varig abgetreten werden. Die Balair wird die brasilianische Destination im nächsten Winterprogramm aber wieder anbieten.

Mit der Auslieferung einer fabrikneuen MD-83 im Jahr 1990 wird sich die Kapazität der Balair-Flotte – heute bestehend aus 1 DC-10-30, 1 A310 Intercontinental und 3 MD-82 – um 147 Sitzplätze erweitern. Damit lassen sich Kapazitätsengpässe abbauen, die namentlich in der Hochsaison zu verzeich-

nen sind. Die grössere Reichweite und die guten Kurzstarteigenschaften der MD-83 werden der Balair vor allem im Mittleren Osten und bei den Inseldestinationen eine Verstärkung ihrer Marktstellung ermöglichen.

Die scharfe Konkurrenz auf dem internationalen Chartermarkt wird 1989 zu einem ausgeprägten Verdrängungswettbewerb führen. Diese Entwicklung sowie die Überlastung der Luftstrassen lassen Ertragseinbussen erwarten, die aber durch eine günstige Kostenentwicklung und weitere Produktivitätsverbesserungen weitgehend wettgemacht werden können. Ein positiver Verlauf zeichnet sich im Ad-hoc-Geschäft und bei den Nebenleistungen ab.

Die Stärken der Balair, insbesondere die Zuverlässigkeit und der hohe Qualitätsstandard am Boden und in der Luft, werden es dem Unternehmen erlauben, seine führende Stellung im schweizerischen Bedarfsflverkehr zu halten.

### CTA+

Die in Genf beheimatete CTA – Compagnie de Transport Aérien – steigerte 1988 die Ertrags- und Passagierzahlen erneut und erzielte das bisher beste Betriebsergebnis seit der Gründung im Jahre 1978.



#### Ferien!

**Als Ausgleich zum Alltag gewinnen sie einen immer höheren Stellenwert. Neben der Swissair erschliessen auch ihre beiden Tochtergesellschaften Balair und CTA zahlreiche verlockende Reiseziele.**

Im Auftrag namhafter schweizerischer Reiseveranstalter führte die CTA 1988 Kettencharterflüge nach zahlreichen Feriendestinationen durch. Im Charterverkehr verzeichnete die CTA 1988 eine Zunahme von rund 41000 Passagieren (+16%). Ungefähr 6% des Ertragsvolumens machten Städte- und Ad-hoc-Flüge aus. Besonders erfreulich hat sich der Verkehr nach Griechenland, Italien, Portugal und den Balearen entwickelt. Rückgänge mussten auf den Strecken nach Grossbritannien, Jugoslawien, den Kanarischen Inseln und der Türkei verzeichnet werden.

Das vergangene Jahr war durch die Flottenerneuerung mit der Einführung der ersten zwei von insgesamt vier neuen MD-87 gekennzeichnet. Dieses Flugzeug entspricht den strengsten Lärmvorschriften. Das moderne Cockpit ermöglicht Landungen unter Kategorie-III-Bedingungen. Die neuen Flugzeuge sind mit 55 Business- und 65 Economy-Class-Sitzen ausgerüstet. Sie erlauben der CTA, neben dem Chartergeschäft auch Linienflüge im Auftrag der Swissair durchzuführen.

Trotz der sich verschärfenden Konkurrenz durch Billigangebote verschiedener neuer Gesellschaften ist es der CTA wiederum gelungen, für die kommende Sommersaison erfolgreiche Abschlüsse mit den grossen Reiseveranstaltern zu tätigen, dies nicht zuletzt aufgrund ihrer anerkannt hohen Servicequalität.

1989 werden über 20 Destinationen im regelmässigen Kettencharterverkehr bedient.

Die enge Zusammenarbeit mit der Swissair, die moderne Flotte, das motivierte Personal und die günstigen Konjunkturaussichten sind beste Voraussetzungen für ein erfolgreiches Jahr.

# Swissair Beteiligungen AG (SBAG)

Die Erfolgsrechnung, die Bilanz und eine Übersicht der Beteiligungen der SBAG sind im Anhang «Finanzielle Berichterstattung» dargestellt und kommentiert.

Um eine ausgewogene Finanzierung der geplanten Expansion sicherzustellen, wurde das Aktienkapital um 50 Mio. auf 150 Mio. Franken erhöht. Die SBAG setzt die auf langfristigen Erfolg angelegte Tätigkeit im Bereich der touristischen Komplementärleistungen zielstrebig fort.

Das Schwergewicht der Investitionstätigkeit lag 1988 in der Hotel- und der Golfgruppe sowie auf dem Sektor Liegenschaften und Verwaltungen. Ferner konnte der Anteil an der Speditionsfirma Jacky Maeder AG auf 98% erhöht werden. Damit kann der rasch wachsenden Bedeutung der Luftfracht Rechnung getragen werden.

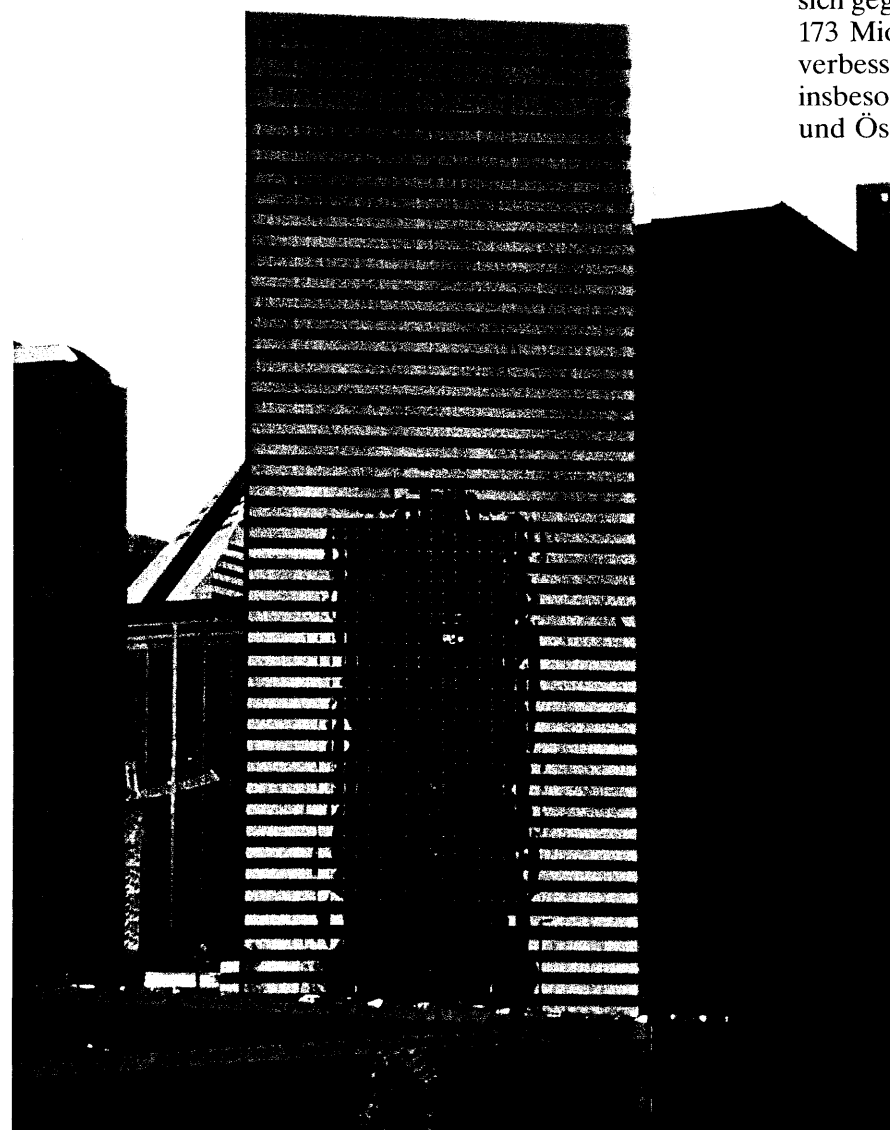
## Entwicklung der wichtigsten Gruppen

Die Swissôtel-Gruppe, eine Partnerschaft zwischen der Nestlé SA und der SBAG, war Ende 1988 an neun Hotels beteiligt. Davon befinden sich vier in der Schweiz, eines in den Niederlanden, drei in den USA und eines in Südkorea. Daneben bestehen für zwei Hotels Betriebsführungsverträge. Das Hotel «Président» in Genf wurde verkauft, wird jedoch auf der Basis eines langfristigen Managementvertrages weiterhin durch die Swissôtel geführt.

Der Umsatz der Betriebsführungsgesellschaft *Swissair Nestlé Swissôtel AG* stieg um 75% auf 13 Mio. Franken. In der gleichen Zeitspanne wuchs der Umsatz der durch diese Gesellschaft geführten Betriebe auf 252 Mio. Franken, was einer Steigerung von 21% gegenüber 1987 entspricht. Der Zuwachs ist vor allem auf die Ausweitung der Geschäftstätigkeit mit Hotels in Seoul und Chicago zurückzuführen. In der Bau-phase befinden sich Swissôtel-Projekte in Peking, Istanbul, Atlanta und

Toronto. Der Weiteraufbau der Swissôtel-Gruppe wird vorangetrieben.

Im Berichtsjahr wurden durch *ICS International Catering Services AG*



**The Swiss Grand Hotel Chicago**

Das dritte Swissôtel in Nordamerika wurde im Herbst 1988 eröffnet. Es verfügt über 650 Zimmer sowie zahlreiche Konferenzsäle.

18 Catering- und Restaurationsbetriebe in sechs verschiedenen Ländern geführt. Die Verpflegungsgruppe kann auch 1988 über erfreuliche Wachstumsraten berichten. Das Verkaufsvolumen erhöhte sich gegenüber dem Vorjahr um 12% auf 173 Mio. Franken und führte zu einem verbesserten Reinergebnis. Dazu haben insbesondere die Betriebe in Spanien und Österreich, aber auch diejenigen in

Buenos Aires, Kairo und Basel beigetragen. Einen grossen Erfolg verbuchte das durch die ICS geführte Restaurant an der Weltausstellung in Brisbane (Australien). Es erhielt die Auszeichnung als bestes Restaurant der Ausstellung. Zur Verbesserung der Gesamtwirtschaftlichkeit wurde der Catering-Betrieb in Las Palmas Mitte Jahr veräussert.

Erfreuliche Resultate verzeichneten die Bereiche gastronomische Fachschulung und Beratung sowie der Prohotel-Taxibetrieb und die Prohotel-Wäscherei.

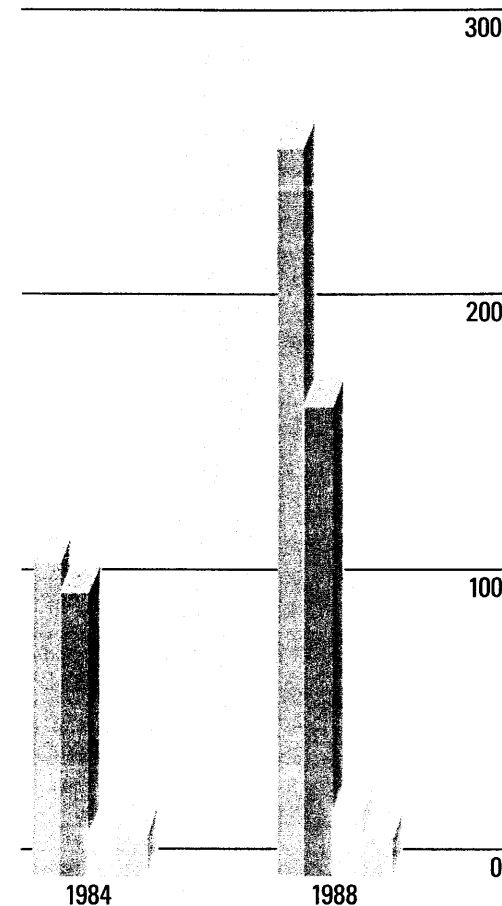
Das Schwergewicht in der Verpflegungsgruppe wird auch in Zukunft im Bereich des Airline-Caterings liegen. Dabei richtet sich das Hauptaugenmerk auf eine nochmalige Steigerung der schon jetzt hohen Produktequalität.

Die bis anhin primär in der Sparte Wohnungsvermittlung und Verwaltungen tätige Gruppe «Liegenschaften und Verwaltungen» hat ihre Aktivitäten im Berichtsjahr auf die Vermittlung und Promotion von Liegenschaften ausgedehnt. Zu diesem Zweck wurde eine Holdinggesellschaft geschaffen, die *Uto Holding und Beteiligungen AG*. In allen Sparten darf 1989 mit guten Jahresabschlüssen gerechnet werden.

Die SBAG hat ihre Tätigkeit im September durch einen neuen Diversifi-

## Umsatzvergleich

in Mio. SFr. nicht konsolidiert



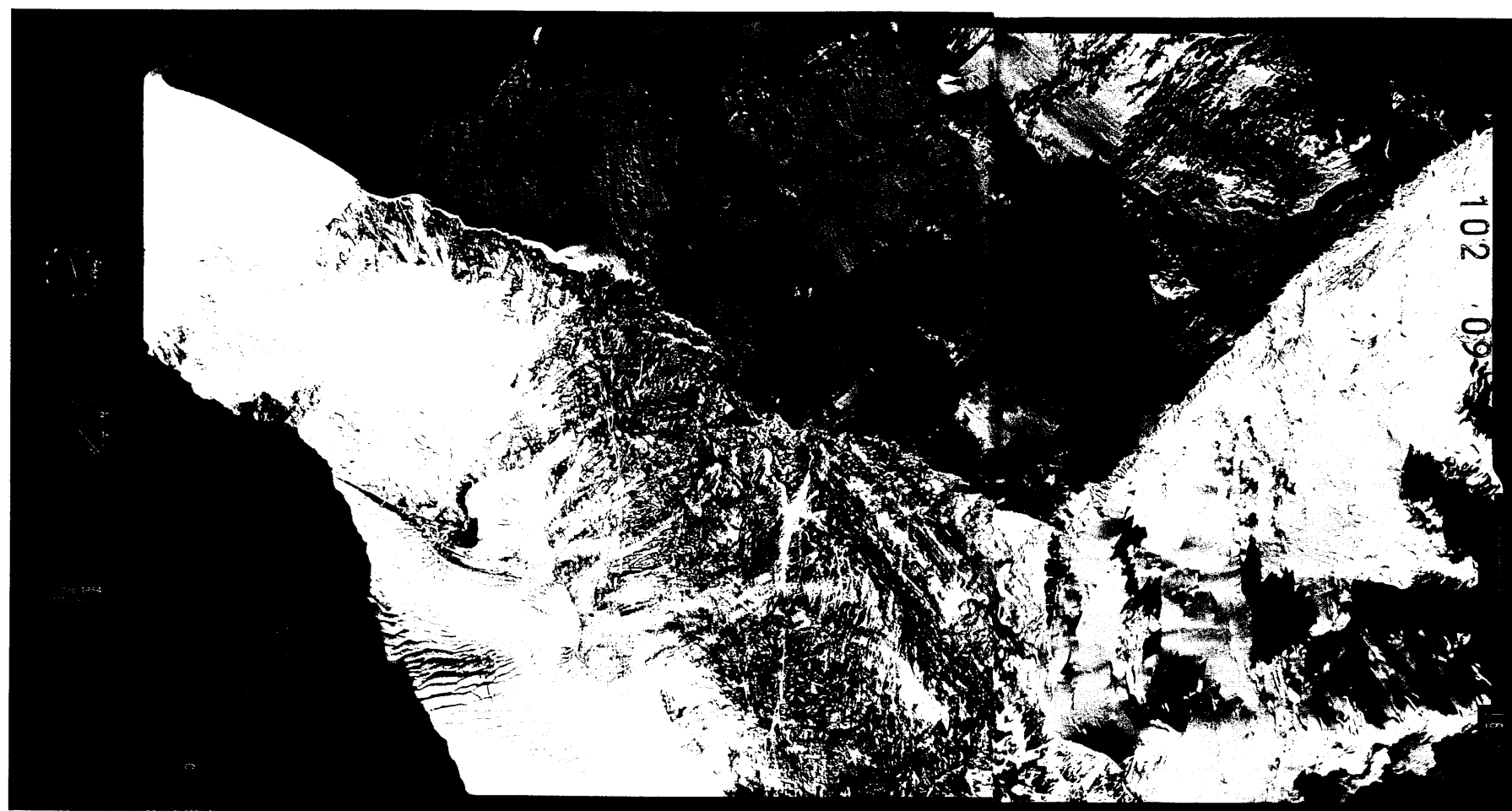
Hotels  
Verpflegung  
Liegenschaften und Verwaltungen  
Übrige Beteiligungen

kationszweig erweitert, die *Golf-Gruppe* (International Golf and Country Residences, Zug). Das Konzept dieser Gruppe wird zurzeit auf mögliche Ergänzungen überprüft.

Bei der *Swissair Photo und Vermessungen AG* entwickelte sich der Auftragsbestand im letzten Jahr sehr erfreulich. Besonders erwähnenswert ist die

Speziell hervorzuheben sind einmal mehr auch die guten Jahresabschlüsse der Luftverkehrsversicherungsgesellschaft Polygon Insurance Company Ltd. und der Reisebüro Kuoni AG.

Im Rahmen der Neuorganisation der Swissair übernahm Rolf Krähenbühl den Direktionsvorsitz der SBAG-Holding, den bis zu diesem Datum Heinz



**Der Mount Everest**  
Der höchste Berg der Erde, aufgenommen aus 13 500 Metern über Meer von der Swissair Photo und Vermessungen AG. Solche Aufnahmen bildeten die Grundlage für die Erstausgabe einer Mount-Everest-Karte im Massstab 1:50 000, ausgeführt im Auftrage der amerikanischen National Geographic Society.

erstmalige Herausgabe einer Mount-Everest-Karte im Massstab 1:50 000. Hinter diesem anspruchsvollen Werk stehen 8jährige Projekt- und Ausführungsarbeiten.

Der Rückzug aus dem Computer-Geschäft hat die Erfolgsrechnung 1988 massiv beeinträchtigt.

Galli innehatte. Heinz Galli hat die Swissair Ende September verlassen, um eine neue Aufgabe ausserhalb der Firma zu übernehmen. Für seine 38jährige Tätigkeit in der Swissair-Gruppe sei ihm an dieser Stelle der beste Dank ausgesprochen.



Crossair, AG für europäischen  
Regionalluftverkehr, Basel  
Aktienkapital: 160 Mio. sFr.  
Anteil Swissair: 38,4%

Die Beteiligung an Crossair besteht seit Juni 1988. Die Gesellschaft verfügte Ende 1988 über 19 Saab 340A Cityliner-Flugzeuge und flog 27 Destinationen an, mehrere davon im Auftrag der Swissair.



The Galileo Company Ltd., Swindon,  
England  
Aktienkapital: 40 Mio. UK£  
Anteil Swissair: 13,0%

Zweck der Gesellschaft ist die Entwicklung und der Betrieb eines Verteilersystems in Europa. Die Gründung erfolgte im Februar 1988. Die weiteren Teilhaber sind (Anteil in Klammern): Covia Corp. (28,3%), British Airways (26,1%), Alitalia (20,6%) und KLM (12,0%). Mitte 1989 werden das Computer Center betriebsbereit und wichtige Teilprodukte für die Kunden verfügbar sein.



Covia Corporation, Rosemont, Illinois,  
USA  
Kapital: US\$ 223,4 Mio. US\$  
Anteil Swissair: 11,3%

Die Gesellschaft bezweckt den Betrieb und die Weiterentwicklung des Verteilersystems «Apollo» in den USA. Die weiteren Partner sind (Anteil in Klammern): United Airlines (50,1%), Alitalia (6,0%), KLM (10,0%), British Airways (11,3%) und USAir (11,3%). Unsere Beteiligung erfolgte im Frühjahr 1988 und ermöglicht einen verbesserten Marktzugang in den USA und anderen Überseegebieten.



The AirPlus Company Ltd., London  
Aktienkapital: 3,8 Mio. UK£  
Anteil Swissair: 13,4%

Zweck der Gesellschaft ist die Weiterentwicklung der bekannten Air Travel Card zu einem Zahlungsinstrument für alle im Zusammenhang mit Geschäftsreisen entstehenden Auslagen. Die Gründung erfolgte im Herbst 1986. Die AirPlus-Karte wird zurzeit von neun europäischen Fluggesellschaften herausgegeben.



In unseren Tätigkeitsbereichen rechnen wir mit einer vorwiegend positiven Weiterentwicklung des wirtschaftlichen Umfeldes, die allerdings von einem harten Konkurrenzkampf begleitet sein wird.

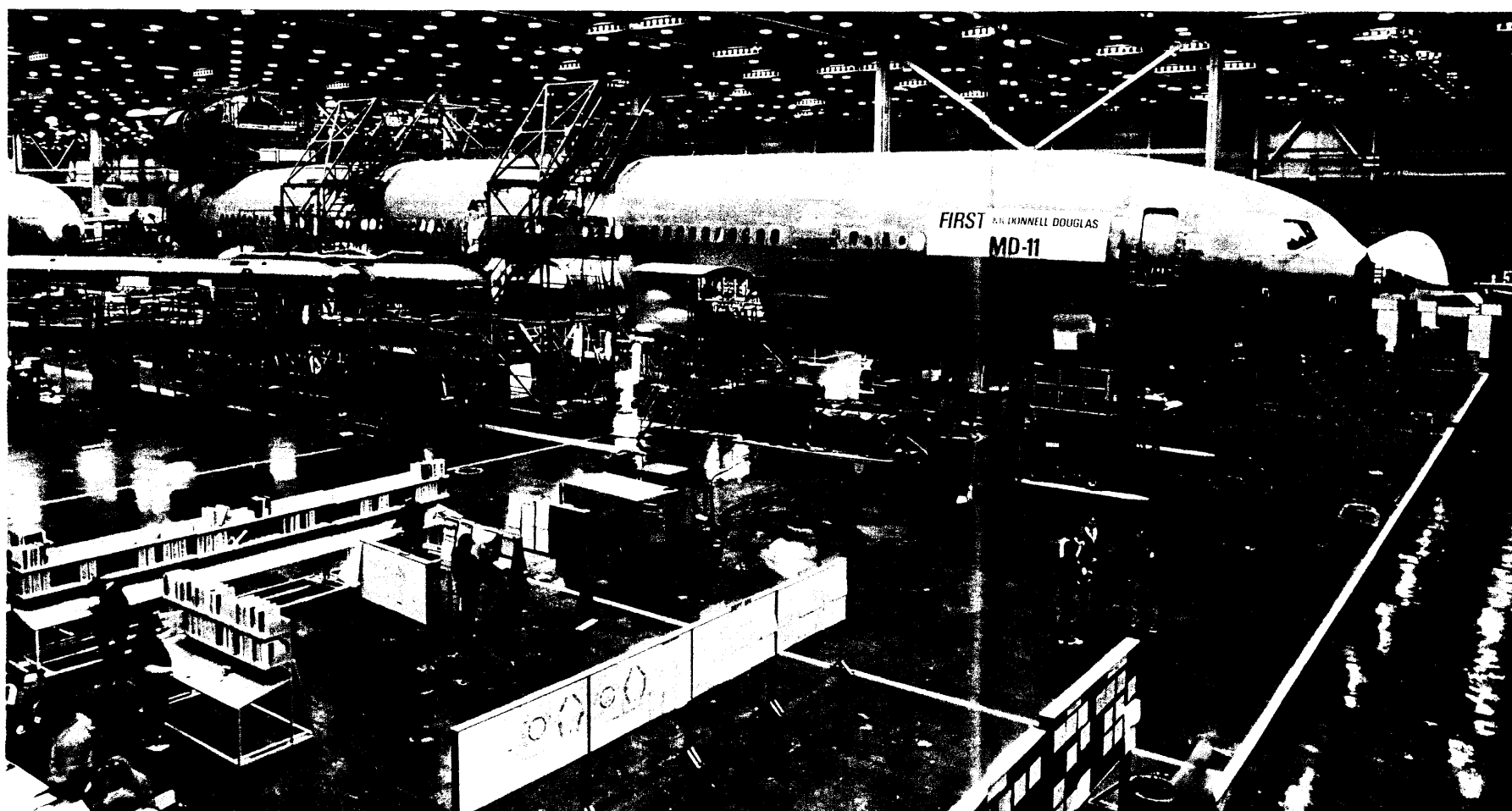
Um die bisher erreichten Marktpositionen halten zu können, sind bescheidene Angebotserhöhungen vorgesehen. Nebst der Einmietung zusätzli-

ch durch den ab Herbst geplanten Anflug von Los Angeles, dem Wirtschaftszentrum der nordamerikanischen Westküste. Damit lässt sich ein langersehntes und hart erkämpftes Ausbauprojekt verwirklichen. Dank der zugesprochenen Sibirien-Überflugsrechte kann zudem die Bedienung Japans ab Sommer 1989 noch attraktiver gestaltet werden. Ferner tragen die neuen Destinationen

auf die vielfältigen Kundenbedürfnisse auszurichten. Auch die umfangreichen Aus- und Weiterbildungsprogramme für unsere Mitarbeiter sind auf dieses vorrangige Ziel abgestimmt. Die Betriebsdepartemente bereiten sich auf die 1990 beginnende Ablösung der DC-10 durch die MD-11-Langstreckenflotte vor.

und des langfristigen Fremdkapitals vorgesehen sind.

Sofern sich nicht unbeeinflussbare Faktoren wie Wirtschaftslage oder Währungsparitäten negativ entwickeln, sind wir recht zuversichtlich, dass die Swissair-Gruppe auch 1989 ein gutes Geschäftsergebnis erwirtschaften wird.



**Unsere MD-11 in der Endmontage**

*Ab 1990 wird sie, zusammen mit 11 weiteren Einheiten, die DC-10-Flotte auf unserem Langstreckennetz ablösen und trotz grösserer Reichweite und höherer Zuladekapazität weniger Treibstoff verbrauchen als ihre Vorgängerin. Dank modernsten Triebwerken vermag sie auch die strengsten internationalen Lärmvorschriften mühelos einzuhalten.*

cher Kapazität von Crossair und CTA setzt die Swissair 1989 mit der Inbetriebnahme der 22. MD-81-Kurzstreckeneinheit total 54 Flugzeuge ein. Der CTA stehen in der Hochsaison 1989 vier MD-87 zur Verfügung. Die Balair-Flotte, die heute aus fünf Flugzeugen besteht, wird im Frühjahr 1990 durch eine MD-83 ergänzt.

Die bedeutendste Erweiterung erfährt das Swissair-Flugprogramm 1989

Izmir, Ljubljana und Lyon sowie verschiedene Frequenzerhöhungen auf bestehenden Strecken zur Angebotsbereicherung bei. Die Kooperationspläne mit Partnergesellschaften werden weiterverfolgt.

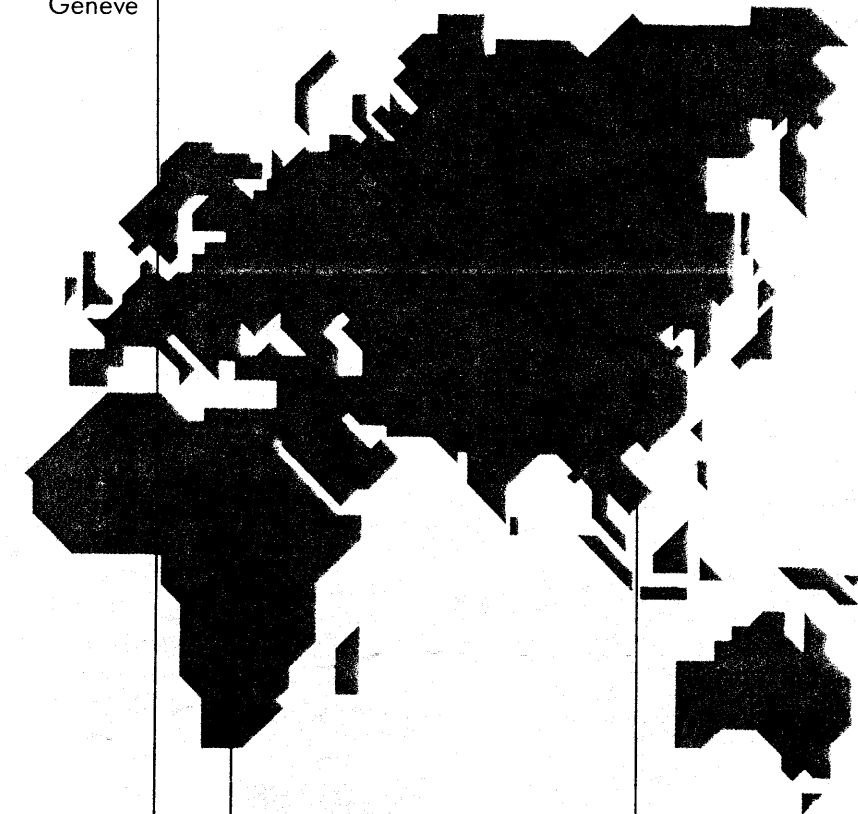
Unsere Marketingspezialisten arbeiten zurzeit intensiv an verschiedenen Projekten mit dem Ziel, unsere Produkte und Dienstleistungen zu vervollständigen und noch besser und flexibler

Für 1989 sind finanzwirksame Investitionen in der Grössenordnung von 500 Mio. Franken geplant. Davon entfallen rund die Hälfte auf weitere Anzahlungen für die bestellten MD-11, der Rest vor allem auf zusätzliche Gebäude und Datenverarbeitungs-Anlagen in der Schweiz. Zur Mitfinanzierung dieser Vorhaben gelangt die Swissair 1989 an den schweizerischen Kapitalmarkt, wobei Aufstockungen des Aktienkapitals

**Swissair**

**Europa**

Amsterdam	Genova	Larnaca	Manchester	Oslo
Athina	Glasgow	Linz	Marseille	Palma de Mallorca
Barcelona	Graz	Lisboa	Milano	Paris
Basel/Mulhouse	Hamburg	London	Moskva	Porto
Beograd	Hannover	Madrid	München	Praha
Birmingham	Helsinki	Málaga	Nice	Roma
Bordeaux	Istanbul	Malta	Nürnberg	
Bruxelles	Köln/Bonn			
Bucuresti	Kopenhagen			
Budapest				
Catania				
Düsseldorf				
Frankfurt				
Genève				



Salzburg  
Sofija  
Stockholm  
Stuttgart  
Thessaloniki  
Tirane  
Toulouse  
Torino  
Warszawa  
Wien  
Zagreb  
Zürich

**Afrika**

Abidjan	Johannesburg
Accra	Kinshasa
Alger	Lagos
Brazzaville	Libreville
Cairo	Monrovia
Casablanca	Nairobi
Dakar	Tripoli
Dar es Salaam	Tunis
Douala	

**Asien**

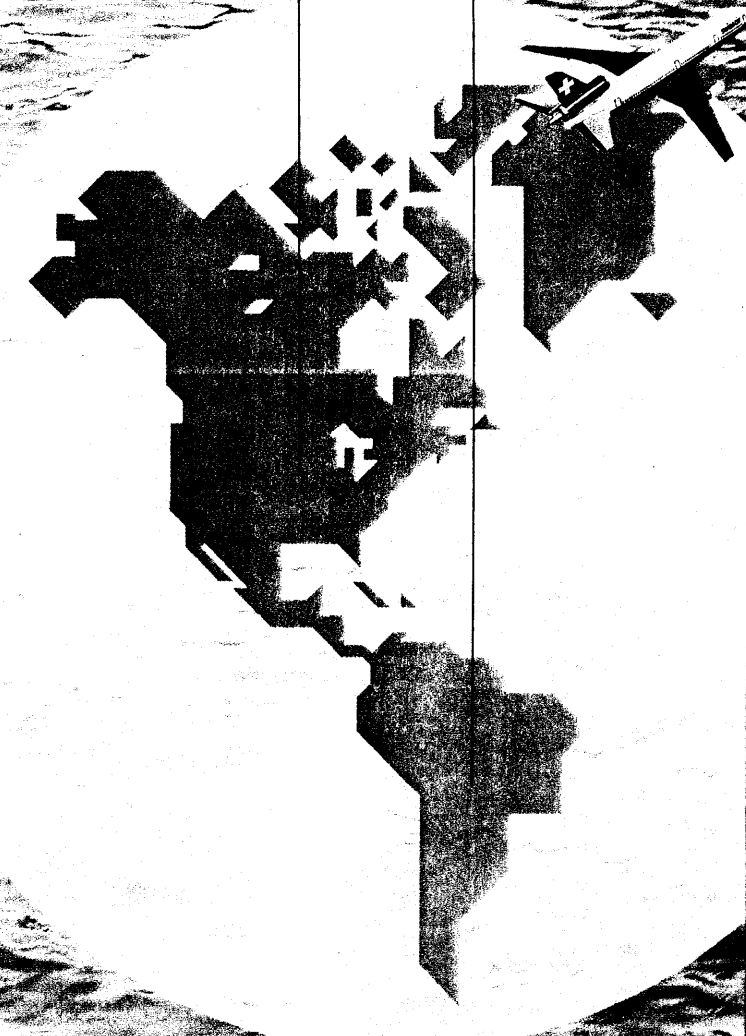
Abu Dhabi	Hong Kong
Amman	Jakarta
Ankara	Jeddah
Bagdad	Karachi
Bangkok	Kuwait
Beijing	Manila
Beirut	Riyadh
Bombay	Seoul
Damascus	Singapore
Dubai	Tehran
	Tel Aviv
	Tokyo

**Nordamerika**

Anchorage  
Atlanta  
Boston  
Chicago  
Montreal  
New York  
Toronto

**Südamerika**

Buenos Aires  
Caracas  
Rio de Janeiro  
São Paulo



**Swissair**  
**Schweizerische**  
**Luftverkehr-**  
**Aktiengesellschaft**  
Hirschengraben 84  
CH-8001 Zürich  
Telefon 01 812 12 12  
Telex 817 150  
Telefax 01 251 41 63

**Balair AG**  
**Schweizerische**  
**Gesellschaft für**  
**Bedarfsluftverkehr**  
Postfach  
CH-4002 Basel  
Telefon 061 57 31 31  
Telex 962 407  
Telefax 061 57 21 74

**Compagnie de**  
**Transport Aérien CTA**  
Case postale 110  
CH-1215 Genève 15  
Aéroport  
Téléphone 022 798 89 55  
Telex 415 785  
Téléfax 022 798 04 00

**Swissair**  
**Beteiligungen AG**  
Postfach  
CH-8058 Zürich  
Flughafen  
Telefon 01 812 12 12  
Telex 825 601  
Telefax 01 810 80 46

Larnaca  
Linz  
Lisboa  
London  
Madrid  
Málaga  
Malta

Manchester  
Marseille  
Milano  
Moskva  
München  
Nice  
Nürnberg

Oslo  
Palma de Mallorca  
Paris  
Porto  
Praha  
Roma

**Nordamerika**

Anchorage  
Atlanta  
Boston  
Chicago  
Montreal  
New York  
Toronto

**Südamerika**

Buenos Aires  
Caracas  
Rio de Janeiro  
Santiago



**Asien**

Abu Dhabi  
Amman  
Ankara  
Bagdad  
Bangkok  
Beijing  
Beirut  
Bombay  
Damascus  
Dubai

Hong Kong  
Jakarta  
Jeddah  
Karachi  
Kuwait  
Manila  
Riyadh  
Seoul  
Singapore  
Tehran  
Tel Aviv  
Tokyo

Johannesburg  
Kinshasa  
Lagos  
Libreville  
Monrovia  
Nairobi  
Tripoli  
Tunis

**Die Swissair-Flotte**  
(Stand Ende Dezember 1988)

Flugzeugtypen	Anzahl Flugzeuge	Bestellte Flugzeuge (Ablieferungsjahr)
Boeing 747	5*	—
MD-11	—	12 (90/91)
DC-10-30	10	—
A-310-221	5	—
A-310-322	4	—
MD-81	21**	1 (90)
Fokker 100	8	—
<b>Total</b>	<b>53</b>	

\*wovon 3 gemietet  
\*\*wovon 1 gemietet

**Die Balair-Flotte**  
(Stand Ende Dezember 1988)

DC-10-30	1	—
A-310-322	1	—
MD-82	3	—
MD-83	—	1 (90)
<b>Total</b>	<b>5</b>	

**Die CTA-Flotte**  
(Stand Ende Dezember 1988)

MD-87	3	1 (89)
Caravelle	—	—
SE-210R	1	—
<b>Total</b>	<b>4</b>	

Printed in Switzerland  
April 1989

Konzept und Beratung:  
Trimedia Consulting AG, Zürich  
Satz und Druck: NZZ Fretz AG, Zürich  
Fotos: Swissair;  
Swissair Photo und Vermessungen AG

La remise des cartes d'entrée aux détenteurs d'actions au porteur a lieu soit contre présentation d'une attestation bancaire garantissant que les actions ont été déposées auprès d'une banque, soit contre dépôt de ces actions au siège de la compagnie. Dans les deux cas, les actions doivent demeurer en dépôt jusqu'au jour suivant l'Assemblée générale.

Si vous ne pouvez pas assister à l'Assemblée générale, nous vous prions de bien vouloir déléguer vos pouvoirs en remettant votre carte d'entrée et de légitimation, dont le verso a été dûment rempli, à un autre actionnaire. Les détenteurs d'actions nominatives ne peuvent être représentés que par des propriétaires d'actions nominatives inscrits au registre des actionnaires. Vous pouvez également nous faire parvenir, jusqu'au 25 avril 1989 au plus tard, au moyen de l'enveloppe ci-jointe, la carte d'entrée munie d'une procuration en blanc. Nous nous chargerons alors de vous représenter dans l'esprit des propositions du Conseil d'administration.

Cette année encore, les membres de la Direction se tiendront à votre disposition à un stand d'information spécial pour répondre, avant ou après la partie officielle de l'Assemblée, aux questions que vous ne souhaitez pas poser en réunion plénière.

A d'autres stands, le «Route Manager» de Swissair chargé du trafic avec la France, ainsi que des représentants de Balair, de CTA et de Swissair Participations S.A. vous présenteront leurs domaines d'activité respectifs.

Conformément aux nouvelles prescriptions internationales en matière de sécurité dans les aéroports, toute personne autorisée à se rendre dans la zone non publique d'un aéroport doit porter un signe distinctif. Nous vous remettrons donc un autocollant que vous voudrez bien porter à un endroit bien visible de vos vêtements.

Enfin, les actionnaires francophones pourront pour la première fois bénéficier d'une traduction simultanée des discours. Si cela vous intéresse, nous vous prions de bien vouloir emprunter des écouteurs au stand d'information et de prendre place dans le secteur «F» réservé à cet effet.

A l'issue de l'Assemblée générale, nous nous ferons un plaisir d'offrir des rafraîchissements à nos actionnaires. Veuillez agréer, Mesdames, Messieurs, l'assurance de notre considération distinguée.

Pour le Conseil d'administration de Swissair

Le président:

A. Baltensweiler

### Remarques sur le point 7 (élections) à l'ordre du jour

Le Conseil d'administration propose à l'Assemblée générale:

- a) de réélire au Conseil d'administration:
- Armin Baltensweiler, Herrliberg (ZH)
  - Jean-Claude Gisling, Directeur général, Publicitas, Echandens (VD)
  - Rainer E. Gut, Président du Conseil d'administration du Crédit Suisse, Bassersdorf (ZH)
  - Marc Moret, Président et délégué du Conseil d'administration de Sandoz S.A., Bâle
  - Thomas Schmidheiny, Président et délégué du Conseil d'administration de «Holderbank» Financière, Jona (SG)
  - Robert Studer, Président de la direction générale de l'Union de Banques Suisses, Schönenberg (ZH)
  - Jacques Turrettini, membre du Conseil d'administration, SIP, Société genevoise d'Instruments de physique, Genève
  - Robert Zoelly, Président du Conseil d'administration de la Filature de la Lorze S.A., Küsnacht (ZH)
- d'élire au Conseil d'administration:
- Pierre-Yves Firmenich, Délégué du Conseil d'administration et Président de la direction générale, Firmenich S.A., Genthod (GE)
  - Bénédicte C.F. Hentsch, banquier privé, Hentsch & Cie., Céligny (GE)
- b) de nommer la Société Fiduciaire Suisse organe de contrôle pour 1989.

- Annexes:**
- Rapport annuel pour 1988
  - Remarques sur les points 4 à 6 à l'ordre du jour
  - Carte d'entrée
  - Plan et horaire du train spécial

Adresse: Swissair, Secrétariat général, 8058 Zurich-Aéroport



Schweizerische Luftverkehr-Aktiengesellschaft

Zürich, den 13. April 1989

An die Aktionäre der Swissair

Wir beehren uns, die Aktionäre der Swissair zur

## ordentlichen Generalversammlung

einzuladen, die Donnerstag, den 27. April 1989, nachmittags 15.00 Uhr, in der Werft III des Technischen Betriebes der Swissair auf dem Flughafen Zürich-Kloten (Eingang Portier, Flughafenstrasse 141) stattfindet.

Öffnung der Büros um 13.45 Uhr

### Tagesordnung

1. Bericht und Rechnungsabschluss für das Jahr 1988
2. Bericht der Kontrollstelle
3. Beschlussfassung betreffend:
  - a) Abnahme des Geschäftsberichtes und der Jahresrechnung
  - b) Entlastung der Organe der Verwaltung für die Geschäftsführung
  - c) Verwendung des Reingewinnes
4. a) Beschlussfassung über die Erhöhung des Grundkapitals durch Ausgabe von neuen Namen- und Inhaberaktien  
b) Feststellung der Zeichnung und der Einzahlung der neuen Aktien  
c) Beschlussfassung über die Ausgabe neuer Genussscheine
5. Änderung von Art. 2 der Statuten zwecks Anpassung an das erhöhte Grundkapital
6. Änderung von Art. 13, Ziffer 2, der Statuten betreffend die Zusammensetzung des Verwaltungsrates
7. Wahlen:
  - a) Wahlen in den Verwaltungsrat
  - b) Wahl der Kontrollstelle
8. Verschiedenes

Das Protokoll der Generalversammlung vom 28. April 1988 sowie die Unterlagen gemäss Art. 6 Abs. 2 der Statuten stehen den Aktionären ab 14. April 1989 am Sitz unserer Gesellschaft, Hirschengraben 84, Zürich, bei der Zentralverwaltung der Swissair in Kloten-Balsberg, bei unserer kommerziellen Direktion für die Westschweiz in Genf, Place Cornavin (Bahnhofgebäude), bei der Direktion Basel, Helianthus-Haus, Elisabethenanlage 7, sowie in unserer Vertretung im Bahnhof Bern, Montag bis Freitag jeweils von 8 bis 12 Uhr und 14 bis 17 Uhr, zur Einsichtnahme zur Verfügung.

Den im Aktienregister eingetragenen Namenaktionären werden Eintrittskarten sowie weitere Unterlagen zur Traktandenliste zugestellt. Inhaberaktionäre beziehen Eintrittskarten und Unterlagen bis 25. April 1989 am Sitz der Gesellschaft, Hirschengraben 84, Zürich, oder bei den folgenden Banken:

Schweizerischer Bankverein  
Schweizerische Kreditanstalt  
Schweizerische Bankgesellschaft  
Vereinigung der Genfer Privatbankiers  
Bank Leu AG

Schweizerische Volksbank  
Bank Ehinger & Cie AG  
Privatbank & Verwaltungsgesellschaft  
Bank Sarasin & Cie  
Verband Schweizerischer Kantonalbanken

In der Bundesrepublik Deutschland:  
Dresdner Bank Aktiengesellschaft

Eintrittskarten für Inhaberaktionäre werden abgegeben entweder gegen Überlassung eines Ausweises, der die Hinterlegung der Aktien bei einer Bank bescheinigt, oder gegen Hinterlegung der Aktien am Sitz der Gesellschaft. Die Aktien müssen in beiden Fällen bis zum Tag nach der Generalversammlung hinterlegt werden.

Sollten Sie verhindert sein, der Generalversammlung beizuwohnen, so bitten wir Sie, die Vollmacht auf der Rückseite Ihrer Legitimations- und Eintrittskarte auf einen anderen Aktionär auszustellen und ihm mitzugeben. Namenaktionäre können nur durch andere im Aktienregister eingetragene Namenaktionäre vertreten werden. Selbstverständlich können Sie die Karte mit Ihrer Blankovollmacht versehen in beiliegendem Couvert bis spätestens 25. April 1989 auch uns zukommen lassen, worauf Ihre Stellvertretung im Sinne der Anträge des Verwaltungsrates besorgt wird.

Beim speziell gekennzeichneten Informationsstand werden Ihnen unsere Geschäftsleitungsmitglieder auch dieses Jahr vor und nach dem offiziellen Teil zur Verfügung stehen, um Fragen zu beantworten, die Sie nicht im Plenum stellen möchten.

An weiteren Ständen werden Ihnen der für Frankreich zuständige Swissair-«Route Manager» sowie Vertreter der Balair, der CTA und der Swissair Beteiligungen AG ihre Tätigkeitsgebiete vorstellen.

Gemäss den neuen, verschärften internationalen Sicherheitsvorschriften müssen in nichtöffentlichen Zonen der Flughäfen alle Zutrittsberechtigten Personen besonders gekennzeichnet sein. Wir werden Ihnen daher einen Kleber abgeben, den Sie bitte sichtbar auf Ihrer Jacke bzw. Ihrem Kleid anbringen wollen.

Im Anschluss an die Generalversammlung werden wir den Aktionären Erfrischungen anbieten.

Mit vorzüglicher Hochachtung:

Für den Verwaltungsrat der Swissair:

Der Präsident:

A. Baltensweiler

#### Anmerkung zu Punkt 7 der Traktandenliste

Der Verwaltungsrat wird unter dem Traktandum 7 (Wahlen) der Generalversammlung vorschlagen:

- a) zur Wiederwahl in den Verwaltungsrat:
- Armin Baltensweiler, Herrliberg (ZH)
  - Dr. Jean-Claude Gisling, Generaldirektor, Publicitas, Echandens (VD)
  - Rainer E. Gut, Präsident des Verwaltungsrates der Schweizerischen Kreditanstalt, Bassersdorf (ZH)
  - Dr. Marc Moret, Präsident und Delegierter des Verwaltungsrates der Sandoz AG, Basel
  - Thomas Schmidheiny, Präsident und Delegierter des Verwaltungsrates der «Holderbank» Financière, Jona (SG)
  - Robert Studer, Präsident der Generaldirektion der Schweizerischen Bankgesellschaft, Schönenberg (ZH)
  - Jacques Turrettini, Mitglied des Verwaltungsrates, SIP, Société genevoise d'Instruments de physique, Genf
  - Robert Zoelly, Präsident des Verwaltungsrates der Spinnerei an der Lonza AG, Küsnacht (ZH)

zur Neuwahl in den Verwaltungsrat:

- Pierre-Yves Firmenich, Delegierter des Verwaltungsrates und Präsident der Generaldirektion, Firmenich S.A., Genthod (GE)
  - Bénédicte C.F. Hentsch, Privatbankier, Hentsch & Co., Céligny (GE)
- b) als Kontrollstelle für das Jahr 1989:  
Schweizerische Treuhandgesellschaft

- Beilagen:**
- Geschäftsbericht 1988
  - Bemerkungen zu Traktanden 4–6 der Tagesordnung
  - Zutrittskarte
  - Situationsplan mit Fahrplan des Extrazuges

Kontaktadresse: Swissair Generalsekretariat, 8058 Zürich-Flughafen.



Société anonyme suisse pour la navigation aérienne

Zürich, le 13 avril 1989

Aux actionnaires de Swissair

Nous avons l'honneur d'inviter les actionnaires de Swissair à prendre part à

## L'Assemblée générale ordinaire

qui se tiendra le jeudi 27 avril 1989, à 15 heures, dans le hangar III du Département technique de Swissair à l'aéroport de Zurich-Kloten (entrée: loge du portier, Flughofstrasse 141).

Ouverture des bureaux à 13 h. 45

#### Ordre du jour

1. Rapport de gestion et rapport financier de l'exercice 1988
2. Rapport de l'organe de contrôle
3. Décisions sur:
  - a) le rapport de gestion et les comptes de l'exercice
  - b) la décharge aux organes de l'administration pour leur gestion
  - c) la répartition du bénéfice net
4. a) Décision sur l'augmentation du capital social par l'émission de nouvelles actions nominatives et au porteur  
b) Constatation de la souscription et du paiement des nouvelles actions  
c) Décision sur l'émission de nouveaux bons de jouissance
5. Modification de l'article 2 des Statuts pour les adapter à l'augmentation du capital social
6. Modification de l'article 13, chiffre 2, des Statuts concernant la composition du Conseil d'administration
7. Elections
  - a) au Conseil d'administration
  - b) de l'organe de contrôle
8. Divers

Le procès-verbal de l'Assemblée générale du 28 avril 1988 et les documents prévus à l'art. 6 alinéa 2 des Statuts seront à la disposition des actionnaires dès le 14 avril 1989, au siège de notre Société, Hirschengraben 84, Zurich, à l'Administration centrale de Swissair à Kloten-Balsberg, auprès de notre Direction commerciale pour la Suisse romande à Genève, place Cornavin (bâtiment de la gare), auprès de notre Direction à Bâle, Helianthus-Haus, Elisabethenanlage 7, ainsi qu'à notre représentation à la gare de Berne, du lundi au vendredi, de 8 à 12 heures et de 14 à 17 heures.

Les cartes d'entrée ainsi que les documents relatifs aux points figurant à l'ordre du jour sont envoyés aux propriétaires d'actions nominatives inscrits au registre des actionnaires. Les détenteurs d'actions au porteur peuvent retirer les cartes d'entrée et les documents jusqu'au 25 avril 1989 au siège de la Société, Hirschengraben 84, Zurich, ou auprès des banques suivantes:

Société de Banque Suisse  
Crédit Suisse  
Union de Banques Suisses  
Groupement des Banquiers Privés Genevois  
Banque Leu S.A.

Banque Populaire Suisse  
Banque Ehinger & Cie S.A.  
Société Privée de Banque et de Gérance  
Banque Sarasin & Cie  
Union des Banques Cantoniales Suisses

En République fédérale d'Allemagne:  
Dresdner Bank Aktiengesellschaft

## Le point 5 à l'ordre du jour

### Modification de l'art. 2 des Statuts pour l'adapter au nouveau montant du capital-actions

L'Assemblée générale est invitée à modifier comme suit l'art. 2 al. 1-3 des Statuts:

#### Ancien texte

1 Le capital social est de 615'371'400 francs (six cent quinze millions trois cent soixante et onze mille quatre cents francs). Il est divisé en 1'758'204 actions entièrement libérées, d'une valeur nominale de 350 francs chacune.

2 1'213'517 actions sont nominatives et 544'687 sont au porteur. La Société peut émettre, si besoin est, des certificats valables pour plusieurs actions.

3 364'055 actions nominatives au moins doivent être en possession de corporations de droit public.

#### Nouveau texte

1 Le capital social est de 674'171'750 francs (six cent soixante quatorze millions cent soixante et onze mille sept cent cinquante francs). Il est divisé en 1'926'205 actions entièrement libérées, d'une valeur nominale de 350 francs chacune.

2 1'331'413 actions sont nominatives et 594'792 sont au porteur. La Société peut émettre, si besoin est, des certificats valables pour plusieurs actions.

3 399'424 actions nominatives au moins doivent être en possession de corporations de droit public.

## Le point 6 à l'ordre du jour

### Modification de l'art. 13 al. 2 des Statuts relatif à la composition du Conseil d'administration

L'Assemblée générale est invitée à modifier comme suit l'art. 13 al. 2 (1ère phrase) des Statuts:

#### Ancien texte

2 Les membres du Conseil d'administration doivent être de nationalité suisse.

#### Nouveau texte

2 Deux tiers au moins des membres du Conseil d'administration sont de nationalité suisse et ont leur domicile en Suisse.

## Le point 7 à l'ordre du jour

### Elections

Le Conseil d'administration propose à l'Assemblée générale:

- a) de réélire au Conseil d'administration:
- Armin Baltensweiler, Herrliberg (ZH)
  - Jean-Claude Gisling, Directeur général, Publicitas, Echandens (VD)
  - Rainer E. Gut, Président du Conseil d'administration du Crédit Suisse, Bassersdorf (ZH)
  - Marc Moret, Président et délégué du Conseil d'administration de Sandoz S.A., Bâle
  - Thomas Schmidheiny, Président et délégué du Conseil d'administration de «Holderbank» Financière, Jona (SG)
  - Robert Studer, Président de la direction générale de l'Union de Banques Suisses, Schönenberg (ZH)
  - Jacques Turrettini, membre du Conseil d'administration, SIP, Société genevoise d'Instruments de physique, Genève
  - Robert Zoelly, Président du Conseil d'administration de la Filature de la Lorze S.A., Küsnacht (ZH)

d'élire au Conseil d'administration:

- Pierre-Yves Firmenich, Délégué du Conseil d'administration et Président de la direction générale, Firmenich S.A., Genthod (GE)
- Bénédict C.F. Hentsch, banquier privé, Hentsch & Cie., Céligny (GE)

- b) de nommer la Société Fiduciaire Suisse organe de contrôle pour 1989.

Pour le Conseil d'administration de Swissair

Le Président:

A. Baltensweiler



Schweizerische Luftverkehr-Aktiengesellschaft

Zürich, den 20. April 1989

## Anträge des Verwaltungsrates

an die ordentliche Generalversammlung der Aktionäre der Swissair, Schweizerische Luftverkehr AG, vom 27. April 1989 betreffend

### Traktandum 4 a) der Tagesordnung

#### Beschlussfassung über die Erhöhung des Grundkapitals durch Ausgabe von neuen Namen- und Inhaberaktien

Der Generalversammlung wird beantragt, folgenden Beschluss zu fassen:

Das Grundkapital der Swissair von 615'371'400 Franken wird erhöht auf 674'171'750 Franken durch Ausgabe von 117'896 Namenaktien zu 350 Franken nominell und 50'105 Inhaberaktien zu 350 Franken nominell, mit Dividendenberechtigung ab 1. Januar 1989.

Gemäss Vertrag zwischen der Swissair und dem die neuen Aktien fest übernehmenden Bankenkonsortium unter Führung des Schweizerischen Bankvereins sind die bisherigen Aktionäre berechtigt, auf 10 bisherige Namenaktien von je 350 Franken nominell eine neue Namenaktie im Nennwert von ebenfalls 350 Franken und auf 10 bisherige Inhaberaktien von je 350 Franken nominell eine neue Inhaberaktie im Nennwert von ebenfalls 350 Franken zum Bezugspreis von 725 Franken zu beziehen. Der eidgenössische Emissionsstempel von 3% wird von der Gesellschaft übernommen.

### Traktandum 4 b) der Tagesordnung

#### Feststellung der Zeichnung und der Einzahlung der neuen Aktien

Es wird festgestellt, dass 117'896 Namenaktien und 50'105 Inhaberaktien von einem Konsortium, bestehend aus:

Schweizerischer Bankverein	Vereinigung der Genfer Privatbankiers
Schweizerische Bankgesellschaft	Bank Leu AG
Schweizerische Kreditanstalt	Bank Sarasin & Cie
Schweizerische Kantonalbanken	PBZ Privatbank Zürich
Schweizerische Volksbank	Bank Ehinger & Cie AG

gemäss vorliegendem Zeichnungsschein voll gezeichnet sind und dass kein öffentliches Angebot erfolgt.

Ferner wird gemäss Bestätigung der kantonalen Depositenstelle, der Hypothekarkasse des Kantons Bern, festgestellt, dass die 168'001 neuen Aktien voll einbezahlt sind und dass der Betrag der Kapitalerhöhung von 58'800'350 Franken zur freien Verfügung der Gesellschaft steht.

### Traktandum 4 c) der Tagesordnung

#### Beschlussfassung über die Ausgabe neuer Genussscheine

Der Generalversammlung wird beantragt, folgenden Beschluss zu fassen:

Die Zahl der nennwertlosen Genussscheine wird erhöht durch Ausgabe von 15'663 nennwertlosen Genussscheinen, die den bisherigen Genussscheininhabern im Verhältnis von 1 neuen Genussschein auf 10 bisherige Genussscheine zum Preise von 145 Franken zum Bezuge angeboten werden. Die Dividendenberechtigung der neuen Genussscheine beginnt am 1. Januar 1989. Allfällig nicht bezogene Genussscheine kann der Verwaltungsrat im Interesse der Gesellschaft für Plazierungen, Options- oder Wandelanleihen verwenden. Der eidgenössische Emissionsstempel von 3% wird von der Gesellschaft übernommen.

## Traktandum 5 der Tagesordnung

### Änderung von Art. 2 der Statuten zwecks Anpassung an das erhöhte Aktienkapital

Der Generalversammlung wird beantragt, Art. 2 Abs. 1–3 der Statuten wie folgt neu zu fassen:

#### Alter Text

1 Das Grundkapital der Swissair beträgt 615'371'400 Franken (Franken sechshundertfünfzig Millionen dreihunderteinundsiebzigtausendvierhundert). Es ist eingeteilt in 1'758'204 voll einbezahlte Aktien von je Fr. 350.— nominell.

2 Hievon sind 1'213'517 Namenaktien und 544'687 Inhaberaktien. Die Gesellschaft kann nach Bedarf Zertifikate über eine Mehrzahl von Aktien ausstellen.

3 Mindestens 364'055 Namenaktien müssen im Besitze von öffentlich-rechtlichen Körperschaften und Anstalten sein.

#### Neuer Text

1 Das Grundkapital der Swissair beträgt 674'171'750 Franken (Franken sechshundertvierundsiebzig Millionen einhunderteinundsiebzigtausendsiebenhundertfünfzig). Es ist eingeteilt in 1'926'205 voll einbezahlte Aktien von je Fr. 350.— nominell.

2 Hievon sind 1'331'413 Namenaktien und 594'792 Inhaberaktien. Die Gesellschaft kann nach Bedarf Zertifikate über eine Mehrzahl von Aktien ausstellen.

3 Mindestens 399'424 Namenaktien müssen im Besitze von öffentlich-rechtlichen Körperschaften und Anstalten sein.

## Traktandum 6 der Tagesordnung

### Änderung von Art. 13, Ziffer 2, der Statuten betreffend die Zusammensetzung des Verwaltungsrates

Der Generalversammlung wird beantragt, Art.13, Ziffer 2 (Satz 1), der Statuten wie folgt neu zu fassen:

#### Alter Text

2 Die Mitglieder des Verwaltungsrates müssen Schweizer Bürger sein.

#### Neuer Text

2 Der Verwaltungsrat setzt sich mindestens zu zwei Dritteln aus Mitgliedern zusammen, die Schweizer Bürger sind mit Wohnsitz in der Schweiz.

## Traktandum 7 der Tagesordnung

### Wahlen

Der Generalversammlung wird vorgeschlagen:

- a) zur Wiederwahl in den Verwaltungsrat:
- Armin Baltensweiler, Herrliberg (ZH)
  - Dr. Jean-Claude Gisling, Generaldirektor, Publicitas, Echandens (VD)
  - Rainer E. Gut, Präsident des Verwaltungsrates der Schweizerischen Kreditanstalt, Bassersdorf (ZH)
  - Dr. Marc Moret, Präsident und Delegierter des Verwaltungsrates der Sandoz AG, Basel
  - Thomas Schmidheiny, Präsident und Delegierter des Verwaltungsrates der «Holderbank» Financière, Jona (SG)
  - Robert Studer, Präsident der Generaldirektion der Schweizerischen Bankgesellschaft, Schönenberg (ZH)
  - Jacques Turrettini, Mitglied des Verwaltungsrates, SIP, Société genevoise d'Instruments de physique, Genf
  - Robert Zoelly, Präsident des Verwaltungsrates der Spinnerei an der Lorze AG, Küssnacht (ZH)

zur Neuwahl in den Verwaltungsrat:

- Pierre-Yves Firmenich, Delegierter des Verwaltungsrates und Präsident der Generaldirektion, Firmenich S.A., Genthod (GE)
  - Bénédict C.F. Hentsch, Privatbankier, Hentsch & Co., Céligny (GE)
- b) als Kontrollstelle für das Jahr 1989:  
Schweizerische Treuhandgesellschaft

Für den Verwaltungsrat der Swissair:

Der Präsident:

A. Baltensweiler



Société anonyme suisse pour la navigation aérienne

Zurich, le 20 avril 1989

## Propositions du Conseil d'administration

à l'Assemblée générale ordinaire des actionnaires de Swissair, Société anonyme suisse pour la navigation aérienne, du 27 avril 1989, concernant

### Le point 4 a) à l'ordre du jour

#### Augmentation du capital social par l'émission de nouvelles actions nominatives et au porteur

L'Assemblée générale est invitée à prendre la décision suivante:

Le capital social de Swissair, qui s'élève à 615'371'400 francs, est porté à 674'171'750 francs, par l'émission de 117'896 actions nominatives d'une valeur nominale de 350 francs ainsi que de 50'105 actions au porteur d'une valeur nominale de 350 francs, avec droit au dividende dès le 1er janvier 1989.

Selon l'accord passé entre Swissair et un consortium de banques sous l'égide de la Société de Banque Suisse, qui prend ferme les nouvelles actions, les actionnaires actuels ont le droit d'acquérir pour 10 actions nominatives d'une valeur nominale de fr. 350.— chacune, une nouvelle action nominative, également d'une valeur nominale de fr. 350.—, pour le prix de fr. 725.—; 10 actions au porteur d'une valeur nominale de fr. 350.— chacune, les autorisent à acquérir, pour le prix de fr. 725.—, une nouvelle action au porteur, également d'une valeur nominale de fr. 350.—. Le droit de timbre de 3% est à la charge de la Société.

### Le point 4 b) à l'ordre du jour

#### Constat de la souscription et de la libération des nouvelles actions

Au vu du bulletin de souscription, il est constaté que les 117'896 nouvelles actions nominatives et les 50'105 nouvelles actions au porteur ont été entièrement souscrites par un consortium formé des banques suivantes:

Société de Banque Suisse	Groupement des Banquiers Privés Genevois
Union de Banques Suisses	Banque Leu S.A.
Crédit Suisse	Banque Sarasin & Cie
Banques Cantonales Suisses	PBZ Privatbank Zurich
Banque Populaire Suisse	Banque Ehinger & Cie S.A.

et que ces actions n'ont pas été offertes en souscription publique.

Il est également établi, au vu de l'attestation de l'Office cantonal de consignation, la Caisse hypothécaire du canton de Berne, que ces 168'001 nouvelles actions sont entièrement libérées et que le montant de l'augmentation du capital de 58'800'350 francs est à la disposition de la Société.

### Le point 4 c) à l'ordre du jour

#### Emission de nouveaux bons de jouissance

L'Assemblée générale est invitée à prendre la décision suivante:

Le nombre de bons de jouissance sans valeur nominale est augmenté par l'émission de 15'663 nouveaux bons de jouissance sans valeur nominale. Ces derniers sont offerts en souscription aux détenteurs actuels de bons de jouissance qui peuvent acquérir un nouveau bon de jouissance pour dix bons anciens au prix de 145 francs. Les nouveaux bons de jouissance donnent droit au dividende dès le 1er janvier 1989. Dans l'intérêt de la Société, le Conseil d'administration peut utiliser les bons de jouissance non souscrits pour des placements, des emprunts convertibles ou à option. Le droit de timbre de 3% est à la charge de la Société.

Zurich, le 13 avril 1989

## Remarques sur les points 4 à 6 à l'ordre du jour

### Augmentation du capital social (points 4 et 5)

Le Conseil d'administration propose à l'Assemblée générale du 27 avril 1989 d'augmenter le capital social dans une proportion de 1 à 10, de 60,3 millions de francs au maximum, par l'émission de nouvelles actions nominatives et au porteur d'une valeur nominale de 350 francs chacune. Un consortium bancaire sous l'égide de la Société de Banque Suisse souscrira ces nouvelles actions et les offrira aux actionnaires qui pourront exercer leur droit de souscription statutaire. Le prix d'émission sera fixé le 6 avril 1989. Ces nouvelles actions donneront droit au dividende dès le 1er janvier 1989.

Un consortium bancaire sous l'égide de la Société de Banque Suisse propose aux détenteurs de bons de jouissance qui désirent exercer leur droit de souscription statutaire un nouveau bon de jouissance sans valeur nominale pour dix bons anciens. Le prix d'émission sera fixé le 6 avril 1989. Les nouveaux bons donneront droit au dividende dès le 1er janvier 1989.

Le nombre de bons de jouissance et d'actions au porteur n'est pas encore déterminé. En effet, les détenteurs de certificats d'option permettant d'acquérir des actions au porteur et des bons de jouissance de Swissair peuvent encore exercer leur droit d'option et acquérir des actions et bons de jouissance avec droits de souscription jusqu'à dix jours avant l'Assemblée générale. En revanche, il est possible de fixer dès à présent le nombre exact d'actions nominatives. Comme le nombre exact de nouvelles actions au porteur et de bons de jouissance devant être émis ne sera connu que peu avant l'Assemblée générale, le nouvel énoncé de l'article 2 des Statuts (capital social) ne peut pas encore être formulé.

Nous ne pouvons donc pas joindre à l'invitation le texte définitif des propositions relatives aux points 4 et 5 de l'ordre du jour. Celui-ci sera cependant à la disposition des actionnaires lors de l'Assemblée générale du 27 avril 1989.

### Composition du Conseil d'administration (point 6)

Selon les Statuts actuels de Swissair, seuls les citoyens suisses peuvent siéger au Conseil d'administration (cf. art. 13, al. 2):

«Les membres du Conseil d'administration doivent être de nationalité suisse.»

En revanche, le règlement en ce qui concerne la répartition du capital social est le suivant: deux tiers des actions sont nominatives et donc, par définition, en mains suisses; un tiers des actions sont au porteur et peuvent être achetées par des étrangers.

Le Conseil d'administration souhaiterait adapter sa composition à la structure du capital social de la compagnie. Il propose à l'Assemblée générale de remplacer la phrase citée plus haut (art. 13, al. 2) par la formule suivante:

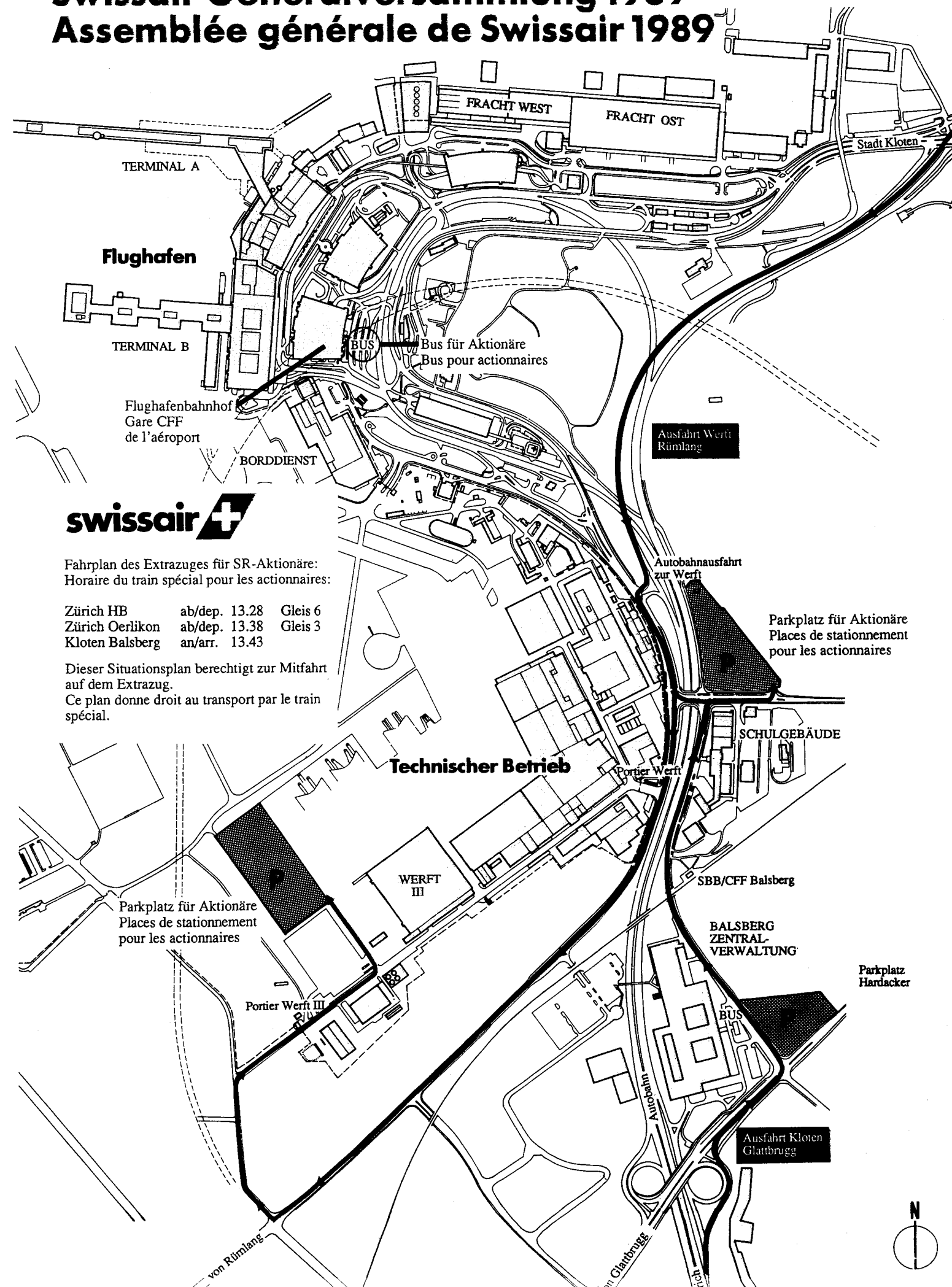
«Deux tiers au moins des membres du Conseil d'administration sont de nationalité suisse et ont leur domicile en Suisse.»

Si l'Assemblée générale approuve cette proposition, elle pourra à l'avenir élire également des personnalités étrangères au Conseil d'administration. Cette décision apporterait à Swissair une flexibilité accrue et attesterait de l'esprit d'ouverture de la compagnie, en particulier vers l'Europe.

Pour le Conseil d'administration de Swissair

Le président:  
A. Baltensweiler

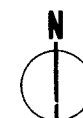
# Swissair Generalversammlung 1989 Assemblée générale de Swissair 1989



Fahrplan des Extrazuges für SR-Aktionäre:  
Horaire du train spécial pour les actionnaires:

Zürich HB	ab/dep. 13.28	Gleis 6
Zürich Oerlikon	ab/dep. 13.38	Gleis 3
Kloten Balsberg	an/arr. 13.43	

Dieser Situationsplan berechtigt zur Mitfahrt auf dem Extrazug.  
Ce plan donne droit au transport par le train spécial.







## **Finanzielle Berichterstattung**

## Inhaltsverzeichnis

Grundsätze der Rechnungslegung	1
Erfolgsrechnung 1988	2
Erläuterungen zur Erfolgsrechnung	4
Bilanz per 31. Dezember 1988	8
Erläuterungen zur Bilanz	10
Anträge des Verwaltungsrates	14
Bericht der Kontrollstelle	15
Aktien- und Dividenden-Kennziffern	15
Kapitalflussrechnung 1988	16
Wertschöpfungsrechnung 1988	17
Vergleichszahlen der letzten 10 Jahre	18
Liste der Tochtergesellschaften und Beteiligungen	20
Jahresrechnung der Swissair Beteiligungen AG	22
Konsolidierte Kennzahlen der Swissair-Gruppe	24

## Grundsätze der Rechnungslegung

### 1. Allgemeines

Die Rechnungslegung der Swissair erfolgt in Übereinstimmung mit der schweizerischen Gesetzgebung. Es liegen ihr ursprüngliche Beschaffungswerte zugrunde.

In der Jahresrechnung ist die weltweite Tätigkeit der Swissair vollumfänglich eingeschlossen, d. h. auch diejenige in Ländern, in denen sie unter einer eigenständigen juristischen Person operiert.

Das Geschäftsjahr stimmt mit dem Kalenderjahr überein.

Beteiligungen über 50% (Stimmrechte) bezeichnen wir als Tochtergesellschaften, solche darunter als Minderheitsbeteiligungen.

### 2. Wechselkurse

Aufwendungen und Erträge in Fremdwährungen werden zu den Durchschnittskursen des entsprechenden Monats in die Erfolgsrechnung übernommen. Anlagen werden zum Tageskurs der Zahlung bzw. bei Terminkäufen zum Kontraktkurs in Schweizer Franken aktiviert. Umlaufvermögen und kurzfristige Verbindlichkeiten werden zu Jahresendkursen bewertet. Für Guthaben in Ländern mit Transferbeschränkungen oder erhöhtem Kursrisiko sind entsprechende Rückstellungen auf der Passivseite gebildet.

### 3. Sachanlagen

Einzelgegenstände über 10 000 Franken werden in der Anlagenbuchhaltung aktiviert und über ihre Nutzungsdauer abgeschrieben. Anschaffungen

mit geringerem Wert werden direkt der Erfolgsrechnung belastet.

Das Anlagevermögen ist zu historischen Anschaffungswerten abzüglich der Abschreibungen eingesetzt. Der Flugzeugpark wird in einer Periode von 12 Jahren linear bis zu einem Restwert von 10% abgeschrieben. Ausserordentliche Abschreibungen werden zur Verkürzung der Abschreibungsdauer verwendet.

Die übrigen in der Anlagenbuchhaltung erfassten Werte werden ihrer vorgesehenen Nutzungsdauer entsprechend abgeschrieben. Auf unbebauten Grundstücken erfolgt keine Abschreibung.

Beteiligungen sind zu Anschaffungswerten abzüglich Wertberichtigungen bilanziert.

### 4. Umlaufvermögen

Die Bewertung des technischen Materials erfolgt analog dem Flugzeugpark. Halbfabrikate werden zu den Herstellungskosten bewertet. Für gefährdete Guthaben bestehen angemessene Rückstellungen auf der Passivseite. Die Wertschriften sind nach dem Niederstwertprinzip bilanziert.

### 5. Abschreibungen

Den in der Erfolgsrechnung ausgewiesenen ordentlichen Abschreibungen liegen die entsprechenden Vorschriften in den Gesellschaftsstatuten zugrunde; sie basieren auf betriebswirtschaftlichen Überlegungen. Die bei gutem Geschäftsgang möglichen ausserordentlichen Abschreibungen dienen dazu, die Substanz der Unternehmung zu festigen.

# Erfolgsrechnung 1988

(in 1000 Franken)

2

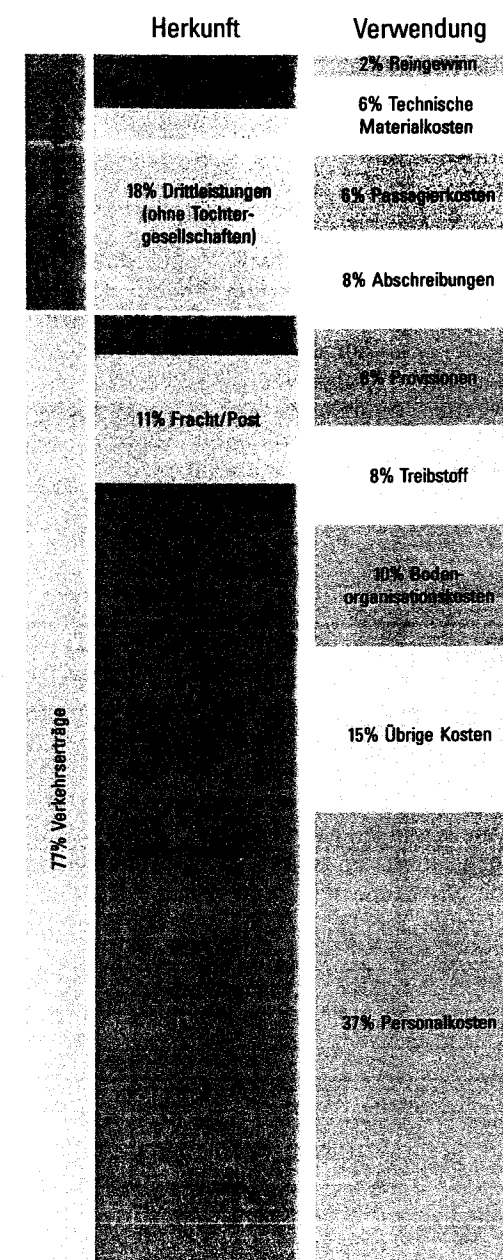
Erträge	1988		1987	
	Fr.	Fr.	Fr.	Fr.
Flugbetriebsserträge				
Passagen	2 668 546		2 552 618	
Fracht	411 606		399 931	
Post	47 792		48 876	
Charter- und Sonderflüge	40 867	<b>3 168 811</b>	33 632	3 035 057
Provisions- und übrige Verkehrserträge		<b>125 489</b>		118 812
Erträge aus Vermietung von Besatzungsdiensten, Flugzeugen und Material		<b>25 750</b>		23 075
Erträge aus Drittleistungen				
Technische Dienste	268 589		236 130	
Verpflegungsbetriebe und Taxfree-Shops	223 296		212 377	
Bodenorganisationsdienste	181 915		167 627	
Übrige Drittleistungen	76 196	<b>749 996</b>	62 758	678 892
Finanz-, Beteiligungs- und andere Erträge		<b>214 329</b>		147 625
<b>Total Erträge</b>		<b>4 284 375</b>		4 003 461

Aufwand	1988		1987	
	Fr.	Fr.	Fr.	Fr.
Personalkosten				
Saläre, spez. Entschädigungen und übrige Personalkosten	1 286 340		1 200 456	
Sozialversicherungen	284 367	<b>1 570 707</b>	266 066	1 466 522
Treibstoffkosten		<b>339 416</b>		339 578
Techn. Material- und Überholungskosten		<b>243 638</b>		251 480
Bodenorganisations-Fremdkosten		<b>429 477</b>		407 599
Mietkosten für Flugzeuge und Reservematerial		<b>96 534</b>		83 210
Passagierkosten und Material für Verpflegungsbetriebe und Taxfree-Shops		<b>259 059</b>		240 017
Sach- und Haftpflichtversicherungskosten		<b>14 353</b>		20 928
Kauf, Unterhalt und Miete von Betriebseinrichtungen		<b>68 868</b>		52 414
Liegenschafts- und Energiekosten		<b>123 849</b>		115 165
Allgemeine Betriebs- und Verwaltungskosten				
Finanzkosten	99 677		106 690	
Direkte Steuern	19 831		19 865	
Übrige Betriebs- und Verwaltungskosten	156 660	<b>276 168</b>	117 999	244 554
Fernmeldekosten		<b>31 969</b>		27 334
Werbe- und diverse Verkaufskosten		<b>85 196</b>		70 653
Provisionskosten		<b>327 041</b>		308 907
<b>Total Aufwand vor Abschreibungen</b>		<b>3 866 275</b>		3 628 361

3

	1988	1987
	Fr.	Fr.
<b>Total Erträge</b>	<b>4 284 375</b>	4 003 461
<b>Total Aufwand vor Abschreibungen</b>	<b>3 866 275</b>	3 628 361
<b>Bruttoergebnis</b>	<b>418 100</b>	375 100
<b>Abschreibungen</b>		
ordentliche	<b>302 000</b>	273 000
ausserordentliche	<b>40 000</b>	30 000
<b>Reingewinn des Jahres</b>	<b>76 100</b>	72 100

## Der Ertragsfranken 1988



# Erläuterungen zur Erfolgsrechnung

## Allgemeine Bemerkungen

Die Entwicklung der *Währungsrelationen* hat auch im abgeschlossenen Geschäftsjahr unser Ergebnis negativ beeinflusst. Bei gleicher Kurssituation wie 1987 wäre das Bruttoergebnis 1988 um rund 25 Millionen Franken besser ausgefallen.

Der Schweizerfranken-Anteil am Aufwand und Ertrag nahm gegenüber dem Vorjahr leicht zu.

	Einnahmen		Ausgaben	
	1988	1987	1988	1987
Schweizerfranken	43%	42%	63%	62%
US\$ und US\$-abhängige Währungen	26%	27%	22%	23%
Übrige Währungen	31%	31%	15%	15%

Die Darstellung zeigt, dass der US-Dollar und die von ihm abhängigen Währungen einen bedeutsamen Teil ausmachen, die übrigen Währungen – vor allem die europäischen – infolge der grösseren Differenz zwischen Einnahmen und Ausgaben aber einen wesentlich stärkeren Einfluss auf unsere Erfolgsrechnung ausüben.

## Erträge

**Streckenerträge + 4,2%**

Sie umfassen die Erträge aus Passagen, Fracht und Post. Die Passagenerträge erhöhten sich um 4,5%, die Frachterträge um 2,9%. Demgegenüber sanken die Posterträge um 2,2%, was sich angesichts des Anteils von lediglich 1,5% am Gesamtertrag nicht stark auswirkte. Die Entwicklung von Streckenertrag und Verkehr zeigt die folgende Tabelle:

## Entwicklung nach Verkehrsgebieten

Gebiete	Strecken- erträge 1988 in Mio. Fr.	in %	Veränderung gegenüber 1987 in Mio. Fr.	in %	Verkehrs- veränderung in %
Europa	1225	39.2	+ 73	+ 6.4	+ 4.2
Nordatlantik	676	21.6	+ 32	+ 5.0	+ 9.5
Südatlantik	98	3.1	- 7	- 7.1	+ 3.0
Mittlerer Osten	310	9.9	- 14	- 4.5	- 4.0
Ferner Osten	489	15.6	+ 36	+ 8.0	+ 9.4
Afrika	330	10.6	+ 7	+ 2.1	+ 4.4
Ganzes Netz	3128	100	+ 127	+ 4.2	+ 6.5

**Charter- und Sonderflüge + 21,5%**

Diese als Randleistung verkaufte Produktion konnte dank der günstigen Nachfrage um 43% gesteigert werden, was zum markanten Ertragsanstieg führte.

**Provisions- und übrige Verkehrserträge + 5,6%**

Diese Ertragsgruppe verändert sich im wesentlichen im Umfang der Streckenerträge. 1988 wurde dieses Wachstum durch vermehrte Frachtnebenleistungen noch verstärkt.

**Erträge aus Vermietung von Besatzungsdiensten, Flugzeugen und Material + 11,6%**

Etwas über 50% dieser Erträge stammten aus der technischen Zusammenarbeit mit anderen Gesellschaften. Der Rest betraf die Zurverfügungstellung von Besatzungen, zu einem grossen Teil an die Tochtergesellschaft Balair.

**Erträge aus Drittleistungen + 10,5%**

Mit +13,7% erhöhten sich die Erträge aus den *technischen Diensten* überdurchschnittlich. Sie stammten nebst grösserem Volumen an Flugzeugrevisionen und Unterhaltsarbeiten im Rahmen der Zusammenarbeitsverträge (KSSU) auch von vermehrten Triebwerküberholungen für verschiedene Kunden.

Bei den *Verpflegungsbetrieben und Taxfree-Shops* (+5,1%) bezogen einerseits fremde Fluggesellschaften vermehrt von unseren Catering-Betrieben, andererseits stieg der Einkauf pro Passagier in den Taxfree-Läden in Zürich und Genf.

Die zunehmende Bedienung der Schweizer Flughäfen durch fremde Gesellschaften führte zu einem Ertragsanstieg bei den *Bodenorganisationsdiensten* um 9%. In Zürich betrug der Anteil der fremden Gesellschaften an den Gesamtbewegungen im Linienverkehr 50,5%, in Genf 53,8% und in Basel 61,4%.

Die Position *übrige Drittleistungen* (+21,4%) enthält insbesondere eine starke Expansion der EDV-Leistungen.

**Finanz-, Beteiligungs- und andere Erträge + 45,2%**

Unter diese Ertragsgruppe fallen folgende Positionen:

(in Mio. Franken)	1988	1987
Finanzerträge	73	73
Buchgewinne aus Flugzeug- und Materialverkäufen	78	13
Liegenschaftenerträge	14	11
Beteiligungserträge	10	10
Auflösung nicht beanspruchter Vorjahrstransitorien, Rück- erstattungen, nachträglich erhaltene Rabatte	39	41
diverse Erträge	214	148

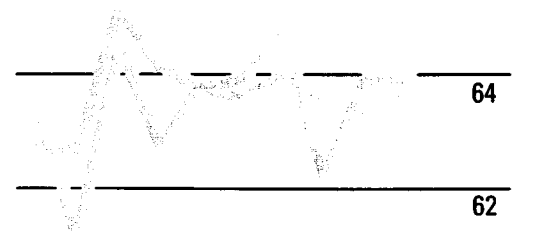
Die *Buchgewinne* aus Flugzeug- und Materialverkäufen resultierten aus dem Verkauf von 1 DC-10 sowie je 2 DC-9-32- und DC-9-51-Flugzeugen.

Die weltweite Bewirtschaftung von Land- und Raumreserven brachte fast die Hälfte der *Liegenschaftenerträge*; Drittleistungen im Architekten- und Ingenieurbereich trugen einen weiteren Drittel dieser Erträge bei.

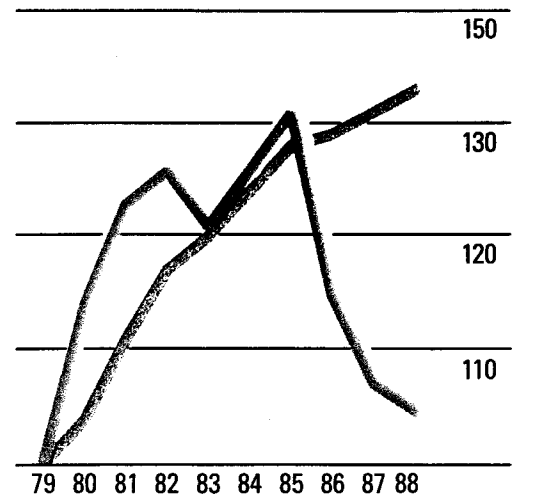
Als *Beteiligungserträge* flossen uns von der SBAG 6 Mio. Fr., von der Balair etwas mehr als 3 Mio. Fr. und von der CTA fast 1 Mio. Fr. zu.

## Flugbetrieb 1979–1988

Auslastung und Nutzschwelle %



Relativkosten und -ertrag Index: 1979 = 100



Kosten pro offeriertem tkm  
 Ertrag pro ausgelastetem tkm  
 Konsumentenpreise CH

**Aufwand**

*Personalkosten* + 7,1%

Der Personalbestand stieg 1988, umgerechnet auf Ganztagspositionen, um 676 Personen auf einen Jahresendbestand von 18 584 Mitarbeiterinnen und Mitarbeiter an. Je rund 1/3 der Personalkostenerhöhung ist auf den höheren Personalbestand, den Teuerungsausgleich sowie die Realloohnerhöhungen und Erfolgsprämien zurückzuführen.

*Treibstoffkosten* +/- 0%

Trotz produktionsbedingtem Mehrverbrauch von 5,6% blieben die Gesamtkosten unverändert. Im Jahresmittel sank das Preisniveau für Flugpetrol gegenüber dem Vorjahr leicht, was zusammen mit dem durchschnittlichen Dollarkurs zu einem deutlich niedrigeren Frankenpreis je Liter führte.

*Technische Material- und Überholungskosten* - 3,1%

Diese Position enthält Materialkosten für den eigenen Flugzeugunterhalt sowie den Materialverbrauch für Drittaufträge. Im Berichtsjahr reduzierten sich die Kosten für die eigene Flotte um 7%. Dagegen nahmen die Materialkosten für Unterhaltsleistungen an Flugzeugen von Drittgesellschaften um 2% zu.

*Bodenorganisations-Fremdkosten* + 5,4%

Mehrere Faktoren beeinflussten diese Kosten: einerseits unsere Produktion, indem wir weltweit 9% mehr Landungen durchführten. Andererseits wirkten sich der Verkauf unserer mit Lärmgebühren belasteten DC-9-Flotte sowie die Währungen positiv aus.

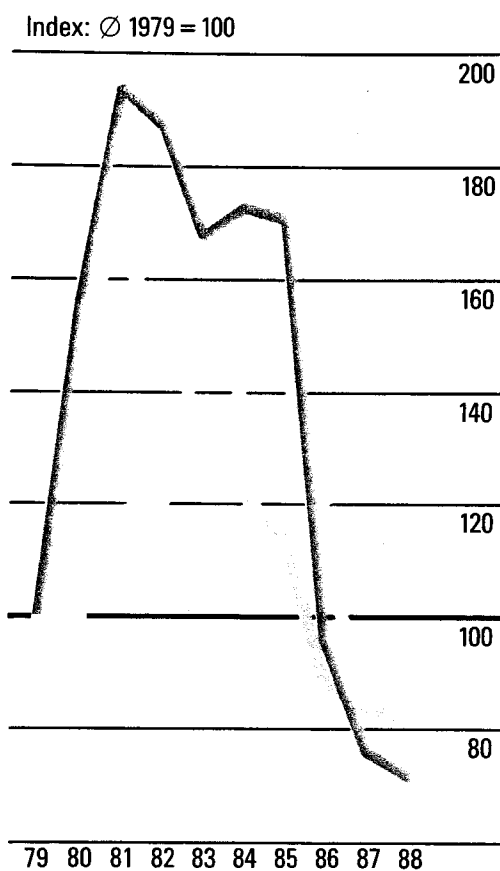
*Mietkosten für Flugzeuge und Reserve-material* + 16%

Den Produktionsaufbau in Europa von +11% konnten wir nicht allein mit eigenen Flugzeugen bewerkstelligen, weshalb vermehrt Leistungen von Crossair, Balair, und CTA, nämlich insgesamt rund 10 900 Flugstunden, eingemietet wurden. Dies entspricht 6,2% unserer weltweit erbrachten Flugstunden im regelmässigen Linienverkehr. Entsprechend nahmen die Kosten für Flugzeugmieten zu.

*Passagierkosten und Material für Verpflegungsbetriebe und Taxfree-Shops* + 7,9%

Diese Position enthält Materialkosten für die Verpflegung der eigenen Passagiere wie auch für Drittleistungen. Die Materialaufwendungen für den eigenen Bordservice erhöhten sich im Berichtsjahr um 11%. Bei den Leistungen für Dritte stieg er um 5% an.

**Treibstoffpreise 1979-1988**



— Rp. je Liter  
 - - - USc je Gallone  
 SFr./US\$

*Sach- und Haftpflichtversicherungen* - 31,4%

Die auf dem Weltmarkt gesunkenen Haftpflichtversicherungsprämien, verstärkt durch günstige Vertragsabschlüsse, haben unsere Kosten um 7 Mio. Fr. entlastet.

*Kauf, Unterhalt und Miete von Betriebs-einrichtungen* + 31,4%

Unsere Bemühungen für effiziente Arbeit in Verkauf, Reservation, Check-in und bei den Büroarbeiten haben vor allem bei den EDV-Geräten zu einer starken Kostenzunahme geführt. Ende 1988 standen weltweit 16 530 Terminals und Drucker im Einsatz.

*Liegenschafts- und Energiekosten* + 7,5%

Die zum Teil zyklisch anfallenden Unterhaltsarbeiten an unseren Liegenschaften erhöhten sich weltweit um 12%. Über die Hälfte der Kostengruppe betraf Mieten, die um 6,8% zunahmen.

*Allgemeine Betriebs- und Verwaltungskosten* + 12,9%

Erwähnenswert in dieser Position sind die übrigen Betriebs- und Verwaltungskosten (+ 32,8%). Fast zwei Drittel der Steigerung, nämlich 28 Mio. Fr., betrafen Bewertungskorrekturen, die aus Gründen der Vorsicht sowie währungsbedingt auf unseren neuen Beteiligungen Covia, Galileo und Jacky Maeder vorgenommen wurden.

*Fernmeldekosten* + 17,0%

Mehr als die Hälfte der Kostensteigerung entfiel als einmalige Ausgabe auf die Gebührenablössungssumme einer Telefonanlage des neuen Verwaltungsgebäudes in Genf. Daneben erhöhten sich die Aufwendungen für die weltweiten Datennetze um 9%.

*Werbe- und diverse Verkaufskosten* + 20,6%

Fast die Hälfte dieser Position betraf die eigentlichen Werbeaufwendungen. Daneben verzeichneten die Gebühren für Buchungen in fremden Reservationssystemen die grösste Steigerung.

*Provisionskosten* + 5,9%

Mit einer Zunahme von 7% stiegen die Kommissionen für Kreditkartenorganisa-

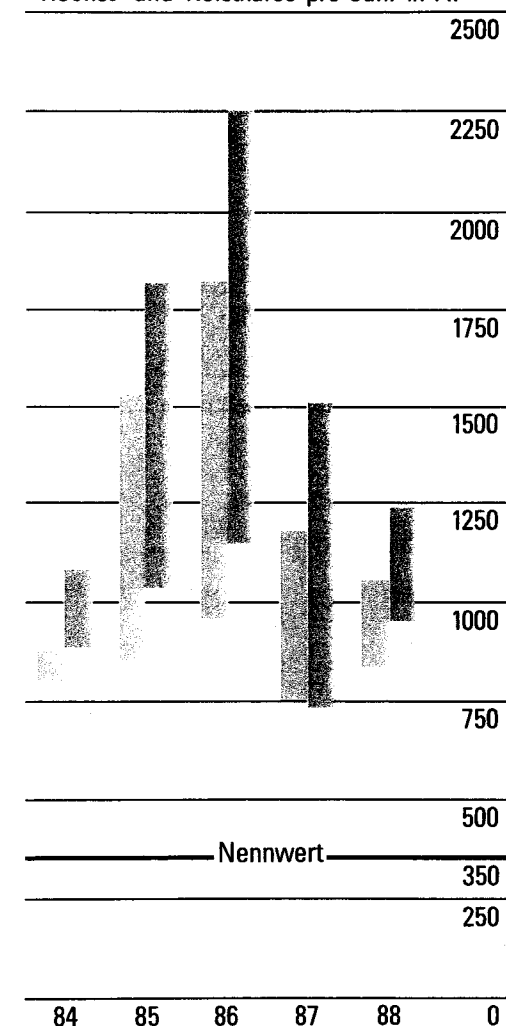
tionen überdurchschnittlich. Im übrigen verändern sich die Provisionen mehr oder weniger ertragskonform.

*Abschreibungen* + 10,6%

Der erhöhte Abschreibungsbedarf ist primär die Folge der Flottenerneuerung: dem Ersatz von DC-9-Flugzeugen durch Fokker 100 sowie dem Zugang von 3 weiteren MD-81.

**Kursentwicklung der Swissair-Aktien 1984-1988**

Höchst- und Tiefsturse pro Jahr in Fr.



— Namenaktien  
 - - - Inhaberaktien

# Bilanz per 31. Dezember 1988

## vor Gewinnverteilung

(in 1000 Franken)

8

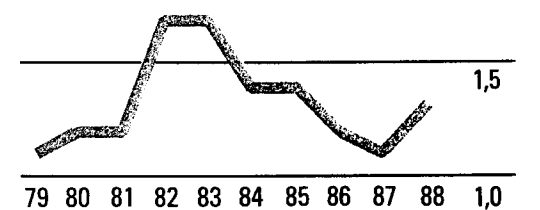
Aktiven (Vermögenswerte)	Anschaffungswert Anfangsbestand 1. 1. 1988	Zugang: Neuerwerb/ Lagerzuwachs	Abgang: Verkauf/ Lagervermin- derung	Anschaffungswert Endbestand 31. 12. 1988	Kumulative Abschrei- bungen bzw. Minder- bewertung	Buchwert 31. 12. 1988	Buchwert 31. 12. 1987
<b>Anlagevermögen</b>							
Immobilien							
Grundstücke	42 877	-	-	42 877	5 733	<b>37 144</b>	37 144
Bauten und bauliche Einrichtungen	681 357 (724 234)	33 533 (33 533)	9 326 (9 326)	705 564 (748 441)	458 307 (464 040)	<b>247 257</b> <b>(284 401)</b>	246 387 (283 531)
(Versicherungswert exkl. Grundstücke 889 Mio. Fr.)							
Flugzeugpark							
Flugzeuge	2 661 508	368 046	152 140	2 877 414	1 822 571	<b>1 054 843</b>	962 243
Reservetriebwerke	110 085	-	15 456	94 629	62 698	<b>31 931</b>	52 202
Flugzeugsatzteile und Halbfabrikate	369 798 (3 141 391)	28 042 (396 088)	18 472 (186 068)	379 368 (3 351 411)	309 171 (2 194 440)	<b>70 197</b> <b>(1 156 971)</b>	78 181 (1 092 626)
(Versicherungswert 3057 Mio. Fr.)							
Betriebseinrichtungen und Fahrzeuge							
Informations- verarbeitungsanlagen	155 158	45 893	26 758	174 293	111 146	<b>63 147</b>	53 605
Fahrzeuge	104 211	10 115	5 196	109 130	80 731	<b>28 399</b>	29 288
Übrige Einrichtungen	303 182 (562 551)	26 951 (82 959)	9 881 (41 835)	320 252 (603 675)	223 643 (415 520)	<b>96 609</b> <b>(188 155)</b>	100 686 (183 579)
(Versicherungswert inkl. nicht aktivierte Anlagen 816 Mio. Fr.)							
Beteiligungen	159 745	364 626	12	524 359	48 868	<b>475 491</b>	122 182
Vorauszahlungen für Flugzeuge und übrige Anlagen						<b>508 649</b>	529 839
Total Anlagevermögen						<b>2 613 667</b>	2 211 757
<b>Umlaufvermögen</b>							
Materialbestände (Versicherungswert 170 Mio. Fr.)	156 492	22 783	11 402	167 873	115 612	<b>52 261</b>	44 596
Bankkonto reservierte Aktien						<b>27 544</b>	27 734
Debitoren und trans. Aktiven						<b>788 346</b>	680 017
Verfügbare Mittel							
Wertschriften						<b>389 239</b>	311 276
Kurzfristige Geldanlagen						<b>909 963</b>	1 007 785
Bankguthaben und Gelder unterwegs						<b>79 913</b>	107 783
Kassen und Postcheck						<b>8 367</b>	8 006
						<b>(1 387 482)</b>	(1 434 850)
Total Umlaufvermögen						<b>2 255 633</b>	2 187 197
<b>Bilanzsumme</b>						<b>4 869 300</b>	4 398 954

9

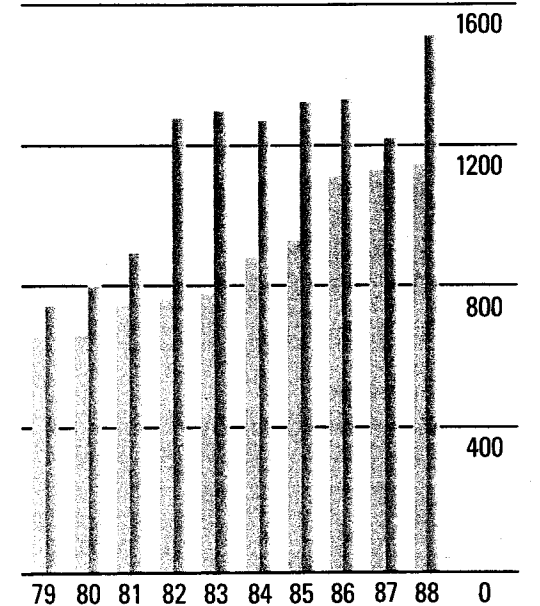
Passiven (Kapitalquellen)	Buchwert 31. 12. 1988	Buchwert 31. 12. 1987
<b>Eigenkapital</b>		
Aktienkapital		
Namenaktien	<b>424 731</b>	424 731
Inhaberaktien	<b>190 640</b>	190 640
	<b>(615 371)</b>	(615 371)
Reserven		
Allgemeine		
aus Gewinnzuweisung	137 236	
aus Agio	203 438	
aus Genussscheinen	31 326	
	<b>372 000</b>	364 018
Spezielle	<b>147 000</b>	137 000
	<b>(519 000)</b>	(501 018)
Total Eigenkapital	<b>1 134 371</b>	1 116 389
<b>Fremdkapital</b>		
Langfristige Schulden		
Obligationenanleihen	<b>1 283 601</b>	983 601
Bankdarlehen	<b>75 000</b>	75 000
Übrige langfristige Schulden	<b>153 100</b>	163 100
	<b>(1 511 701)</b>	(1 221 701)
Kurzfristige Schulden		
Dividenden und Obligationenzinsen	<b>2 984</b>	4 231
Kreditoren und transitorische		
Passiven	<b>1 050 272</b>	955 603
Personaldepositenkasse	<b>112 821</b>	100 534
	<b>(1 166 077)</b>	(1 060 368)
Noch nicht eingelöste Transportdokumente	<b>670 287</b>	640 611
Total Fremdkapital	<b>3 348 065</b>	2 922 680
<b>Rückstellungen und Wertberichtigungen</b>		
	<b>305 176</b>	282 745
<b>Verfügbarer Gewinn</b>		
Gewinnvortrag aus Vorjahr	<b>5 588</b>	5 040
Reingewinn des Jahres	<b>76 100</b>	72 100
Total verfügbarer Gewinn	<b>81 688</b>	77 140
<b>Bilanzsumme</b>		
Eventualverpflichtungen	<b>111 703</b>	76 855

### Eigenkapital und langfristiges Fremdkapital 1979-1988

Verhältnis Fremdkapital zu Eigenkapital



in Mio. Fr.



Eigenkapital  
Fremdkapital

## Erläuterungen zur Bilanz

10

### Allgemeines

Die Bilanzsumme stieg um eine halbe auf 4,9 Milliarden Franken. Das Anlagevermögen nahm um rund 400 Mio. zu und erreichte 54% der Vermögenswerte (Vorjahr 50%). Es ist vollständig durch Eigenkapital und langfristiges Fremdkapital finanziert.

### Aktiven

#### Immobilien

Zusammensetzung der Bauten und baulichen Einrichtungen:

		Anschaffungs- werte Mio. Fr.	Buch- werte Mio. Fr.
Eigene Bauten	Schweiz	434	163
	Ausland	59	19
Einbauten in Mietobjekten	Schweiz	71	7
	Ausland	84	0
Im Bau befindliche Objekte		58	58
Gemäss Bilanz		706	247

Von den 1988 getätigten 34 Mio. Franken Neuinvestitionen betreffen 20 Mio. Franken das im Bau befindliche Verwaltungszentrum am Flughafen Genf.

### Flugzeugpark

Der Zuwachs von 396 Mio. Franken resultiert aus dem Neuzugang von 3 MD-81- und 8 Fokker-100-Flugzeugen einschliesslich der dafür benötigten Flugzeugwechselteile. Die Abschreibungen auf dem Flugzeugpark betragen 1988 233 Mio. Franken. Der Buchwert beträgt wie im Vorjahr 35% des Anschaffungswertes.

Im Bilanzausweis nicht enthalten sind die durch langfristige Lease-Verträge gemieteten 3 Boeing 747-Flugzeuge und 1 MD-81. Deren Anschaffungswert entspricht einem Investitionsbetrag von rund 570 Mio. Franken. Die noch offenen Kapitalverpflichtungen betragen 180 Mio. Franken.

### Beteiligungen

Zusammensetzung der Buchwerte der Beteiligungen:

		1988 Mio. Fr.	1987 Mio. Fr.
Tochtergesellschaften Minderheitsbeteiligungen		172	122
		303	0
		475	122
Aufteilung nach:	Inland	283	122
	Ausland	192	0

11

Die Beteiligungen an Tochtergesellschaften stiegen durch die Kapitalerhöhung der Swissair Beteiligungen AG. Die neuen Minderheitsbeteiligungen betreffen Crossair, Covia, Galileo und AUA.

### Materialbestände

Inventarbestände zu Anschaffungswerten

	1988 Mio. Fr.	1987 Mio. Fr.
Technisches Verbrauchsmaterial	69	72
Technische Dritteleistungen in Arbeit	44	29
Bordverpflegungs- und Taxfree-Material	39	41
Übriges Material	16	14
	168	156

### Bankkonto reservierte Aktien

Zusammensetzung	1988 Mio. Fr.
44 753 Aktien für Mitarbeiter	15,6
33 943 Aktien für Optionsanleihe der Swissair Finance (B.V.I.) Ltd.	11,9
	27,5

### Debitoren und transitorische Aktiven

Zusammensetzung	1988 Mio. Fr.	1987 Mio. Fr.
Forderungen aus Lieferungen und Leistungen	524	464
Forderungen gegenüber Gesellschaften der Swissair-Gruppe	43	26
Andere Guthaben	133	99
Transitorische Aktiven	88	91
	788	680

Kundenrisiken sind hier nicht berücksichtigt; es besteht dafür auf der Passivseite eine entsprechende Rückstellung.

Knapp 50% der offenen Forderungen aus Lieferungen und Leistungen betreffen die Fakturierung an andere Luftverkehrsgesellschaften aus dem Dezembergeschäft.

In der Rubrik «Andere Guthaben» sind die Finanzierungsbeiträge an KSSU-Partner im Rahmen der technischen Zusammenarbeitsverträge enthalten. Die Erhöhung ist auf die Einführung der Fokker 100 zurückzuführen, deren Zelle bei der KLM überholt wird.

**Verfügbare Mittel**

Die *kurzfristigen Geldanlagen* weisen folgende Fälligkeiten auf:

	Mio. Fr.
1989	367
1990	323
1991 und später	220
	910

Diese Geldanlagen sowie die *Wertschriften* von 389 Mio. Franken sind zu 92% in Schweizer Franken angelegt. Die *Wertschriften* sind frei verfügbar.

**Passiven****Eigenkapital**

Dividendenberechtigtes Eigenkapital per Ende 1988

	Anzahl	Mio. Fr.
<b>Aktien</b>		
Nominal zu 350 Fr.	1 758 204	615.4
– Reserviert für Optionsanleihe und Mitarbeiter	– 78 696	– 27.6
<b>Dividendenberechtigigt</b>	1 679 508	587.8
<b>Genussscheine, ohne Nennwert</b>		
– Ausgegeben	496 630	
– Reserviert für Optionsanleihe	– 340 000	
<b>Dividendenberechtigter Wert, auf der rechnerischen Basis von 70 Fr. je Genussschein, d. h. 1/5 einer Aktie festgelegt</b>	156 630	11.0
<b>Total dividendenberechtigtes Eigenkapital</b>		598.8

Die im Vergleich zum Vorjahr geringe Erhöhung um 0,2 Mio. Franken folgt aus der Abgabe von Mitarbeiteraktien. Die *Reserveverhöhung* von total 18 Mio. Fr. ist auf die Speisung aus dem letztjährigen Gewinn sowie auf eine Dotierung der speziellen Reserven (10 Mio. Franken) aus freigewordenen Rückstellungen zurückzuführen.

**Langfristige Schulden**

Mit der Zunahme von 290 Mio. Franken hat sich das Verhältnis zwischen Eigenkapital und langfristigem Fremdkapital von 1:1,1 auf 1:1,3 verändert.

Zusammensetzung der Obligationen-  
anleihen und Privatplazierungen:

5½%	50,0 Mio. Fr.	1982–1990 P
4¼%	80,0 Mio. Fr.	1979–1991

6¼%	30,0 Mio. Fr.	1982–1992 P
5¼%	120,0 Mio. Fr.	1982–1992
4¼%	37,6 Mio. Fr.	1977–1992 1)
6¼%	80,0 Mio. Fr.	1981–1993
4 %	70,0 Mio. Fr.	1978–1994
3 %	50,0 Mio. Fr.	1988–1995 P 1)
5¼%	76,0 Mio. Fr.	1981–1996 1)
5½%	120,0 Mio. Fr.	1982–1997
4½%	100,0 Mio. Fr.	1987–1999 P
4¼%	100,0 Mio. Fr.	1988–2000 P
3 %	100,0 Mio. Fr.	1987–2001 1)
	84,0 Mio. Fr.	1980–2005 2)
5½%	36,0 Mio. Fr.	1980–2005 3)
4¼%	150,0 Mio. Fr.	1988–2013 4)
	1 283,6 Mio. Fr.	

- 1) Optionsanleihen
  - 2) Variabler Zinssatz (zurzeit 4½%)
  - 3) Ab 1990 variabler Zinssatz
  - 4) Ab 2000 variabler Zinssatz
- P Privatplazierungen

**Kreditoren und transitorische Passiven**

Zusammensetzung	1988 Mio. Fr.	1987 Mio. Fr.
Schulden aus Lieferungen und Leistungen	204	205
Schulden gegenüber Gesellschaften der Swissair-Gruppe	14	12
Andere Schulden	117	108
Transitorische Passiven	715	631
	1050	956

Die Zunahme um 94 Mio. Franken ist fast ausschliesslich der transitorischen Rechnungsabgrenzung zuzuschreiben. Ein allgemein schleppender Rechnungseingang kann nicht festgestellt werden.

In der Rubrik «Andere Schulden» sind die erhaltenen Finanzierungsbeiträge von KSSU-Partnern im Rahmen der technischen Zusammenarbeit enthalten. Die Schulden gegenüber Personalvorsorgeeinrichtungen betragen 1 Mio. Franken.

Wie im Vorjahr wurden keine kurzfristigen Bankkredite beansprucht.

**Noch nicht eingelöste  
Transportdokumente**

Die Erhöhung der ausstehenden Transportverpflichtungen um 30 Mio. Franken ist umsatzbedingt.

**Rückstellungen  
und Wertberichtigungen**

Diese Position deckt hauptsächlich Währungs- und Kundenrisiken ab. Die gegenüber dem Vorjahr als Folge der Wechselkursveränderungen durchwegs höher bewerteten Guthaben in Fremdwährung wurden hier entsprechend wertberichtigt. Der Anstieg der gesamten Rückstellungen und Wertberichtigungen um 22 Mio. Franken ist mehrheitlich diesem Umstand zuzuschreiben.

**Eventualverpflichtungen**

	1988 Mio. Fr.	1987 Mio. Fr.
Bürgschaftsverpflichtungen für Tochtergesellschaften	50	38
Garantiepflichtungen für Tochtergesellschaften	33	35
Garantiepflichtungen für eigene Belange	29	4
	112	77

Die erhöhten Eventualverpflichtungen für eigene Belange stehen fast ausschliesslich im Zusammenhang mit dem Galileo-Distributionssystem.



## Anträge des Verwaltungsrates

Zum Geschäftsjahr 1988 stellt der Verwaltungsrat der ordentlichen Generalversammlung vom 27. April 1989 die Anträge:

- den vorliegenden Jahresbericht sowie die Erfolgsrechnung und die Bilanz per 31. Dezember 1988 zu genehmigen;
- den Organen der Verwaltung für die Geschäftsführung im Jahre 1988 Entlastung zu erteilen;

	Fr.	1988 Fr.	1987* Fr.
3. den Reingewinn 1988 von wie folgt zu verwenden:		<b>76 100 000</b>	72 100 000
– Zuweisung an die allgemeinen Reserven	8 000 000		
– Zuweisung an den Fonds zugunsten der Vorsorgeeinrichtungen des Personals der Swissair	3 000 000	<b>– 11 000 000</b>	– 9 981 802
<b>Verbleibender Reingewinn Gewinnvortrag vom 1. Januar</b>		<b>65 100 000</b> <b>5 588 089</b>	62 118 198 5 040 331
Zur Verfügung der Generalversammlung		<b>70 688 089</b>	67 158 529
– Dividende von brutto Fr. 38.– pro Aktie auf 1 679 508 Namen- und Inhaberaktien (Inhaberaktie gegen Coupon Nr. 54)		<b>63 821 304</b>	60 442 704
– Dividende von brutto Fr. 7.60 pro Genussschein auf 156 630 Genussscheinen (gegen Coupon Nr. 54)		<b>1 190 388</b>	1 127 736
– Vortrag auf neue Rechnung		<b>5 676 397</b>	5 588 089

Wenn diesem Vorschlag zugestimmt wird, gelangt ab 2. Mai 1989 zur Auszahlung:

<b>Dividende 1988</b>	pro Aktie	pro Genussschein
	Fr. 38.—	Fr. 7.60
abzüglich 35% Verrechnungssteuer	Fr. 13.30	Fr. 2.65
<b>netto</b>	<b>Fr. 24.70</b>	<b>Fr. 4.95</b>

\* Beschluss der Generalversammlung vom 28. April 1988.

## Bericht der Kontrollstelle

An die Generalversammlung der Swissair, Schweizerische Luftverkehr-Aktiengesellschaft, Zürich

Aufgrund der Ergebnisse unserer Prüfung empfehlen wir, die vorliegende Jahresrechnung zu genehmigen.

Als Kontrollstelle Ihrer Gesellschaft haben wir die auf den 31. Dezember 1988 abgeschlossene Jahresrechnung im Sinne der gesetzlichen Vorschriften geprüft.

Ferner bestätigen wir, dass der Vorschlag des Verwaltungsrates über die Gewinnverwendung Gesetz und Statuten entspricht.

Wir haben festgestellt, dass

- die Bilanz und die Erfolgsrechnung mit der Buchhaltung übereinstimmen,
- die Buchhaltung ordnungsgemäss geführt ist,
- bei der Darstellung der Vermögenslage und des Geschäftsergebnisses die gesetzlichen Bewertungsgrundsätze sowie die Vorschriften der Statuten eingehalten sind.

Zürich, 16. März 1989

Schweizerische Treuhandgesellschaft

Prof. Dr. C. Helbling  
dipl. Bücherexperte

H. Rau  
dipl. Bücherexperte

## Aktien- und Dividenden-Kennziffern

(in Franken)

Geschäftsjahr	Ausgewiesener Reingewinn je Aktie <sup>1</sup> (vor ausserordentlichen Abschreibungen)	Selbstfinanzierung je Aktie <sup>1</sup> vor Gewinnverteilung	Ausgewiesenes Eigenkapital je Aktie <sup>1</sup>	Dividende je Aktie <sup>2</sup> je Genussschein <sup>3</sup>	Bezugsrechte Namenaktie	Inhaberaktie
1979	67.77	217	539	35.00		
1980	38.24	188	542	35.00		
1981	60.19	218	539	35.00	21.00	29.00
1982	28.43	218	542	25.00		
1983	59.86	280	552	35.00		
1984	61.36	291	566	35.00	18.00	34.00
1985	73.25	261	585	38.00		
1986	37.72	214	634	33.00	6.60	36.00
1987	59.70	271	644	36.00	7.20	54.00
1988	67.86	308	687	38.00	7.60	
<b>Durchschnitt 10 Jahre</b>				<b>34.50</b>	<b>7.13</b>	<b>7.50</b>
					<b>7.50</b>	<b>11.70</b>

<sup>1</sup> Nach Berücksichtigung des jeweiligen Anteils der Genussscheine im Verhältnis von 5 Genussscheinen = 1 Aktie.

<sup>2</sup> Dem Namenaktionär wird zusätzlich ein Flugbon pro Aktie im Wert von Fr. 15.– abgegeben (bis 1983 Fr. 10.–).

<sup>3</sup> Genussscheine Durchschnitt 3 Jahre.

## Kapitalflussrechnung 1988

16

Herkunft der Mittel	1988 Mio. Fr.	1987 Mio. Fr.
<b>Innenfinanzierung:</b>		
Selbstfinanzierung		
Reingewinn des Berichtsjahres	76.1	72.1
Abschreibungen	342.0	303.0
Rückstellung Bewertungskorrekturen und Zuweisung an Spezialreserven	109.5	87.7
<b>Andere Mittelzugänge</b>		
Buchwerte der verkauften Anlagen	42.4	2.7
Abnahme Debitoren und transitorische Aktiven	-	86.4
<b>Fremdfinanzierung:</b>		
Obligationenanleihen und Privatplazierungen	300.0	200.0
Zunahme kurzfristiger Schulden und nicht eingelöster Transportdokumente	135.4	-
<b>Gesamtzugang an Mitteln</b>	<b>1005.4</b>	<b>751.9</b>
<b>Verwendung der Mittel</b>		
<b>Vermehrung Anlagevermögen:</b>		
Immobilien	33.0	37.5
Flugzeugpark	394.7	194.3
Betriebseinrichtungen und Fahrzeuge	81.6	84.6
Beteiligungen	364.6	7.0
Vorauszahlungen	- 21.2	29.0
<b>Vermehrung Umlaufvermögen:</b>		
Debitoren und verfügbare Mittel	61.0	10.5
Übriges Umlaufvermögen	18.1	20.8
<b>Verminderung Fremdkapital:</b>		
Flugzeugkredite und Privatplatzierung	-	298.7
Übrige Schulden	10.0	11.1
Gewinnausschüttung für Vorjahr	<b>63.6</b>	58.4
<b>Total Verwendung der Mittel</b>	<b>1005.4</b>	<b>751.9</b>

Der gesamte Mittelfluss übertraf erstmals seit 1983 die Milliardengrenze. Die Bruttoselbstfinanzierung stieg gegenüber dem Vorjahr um 65 Mio. Franken oder um 14% und bildet rund die Hälfte des Mittelzuflusses.

Die kurzfristige Schuldzunahme resultierte primär aus Rechnungsabgrenzungsposten.

Die Neuinvestitionen erreichten mit 853 Mio. Franken einen neuen Jahresrekord. Wesentlichen Anteil daran (43%) hatten die bereits verschiedentlich erwähnten Beteiligungsengagements. Die Nettoselbstfinanzierung (nach Gewinnausschüttung) belief sich deshalb nur auf 54% der Investitionen.

## Wertschöpfungsrechnung 1988

17

Wertschöpfung der Swissair weltweit in Mio. Franken:

	1988	1987	1986	1985	1984
Unternehmungsleistung	<b>4 294</b>	4 012	4 039	4 362	4 020
- Vorleistungen	<b>2 182</b>	2 059	2 145	2 446	2 242
- Ordentliche Abschreibungen	<b>302</b>	273	276	269	268
<b>Nettowertschöpfung</b>	<b>1 810</b>	1 680	1 618	1 647	1 510
in % der Unternehmungsleistung	<b>42</b>	42	40	38	38
Fr. pro Mitarbeiter	<b>97 400</b>	93 800	91 600	95 500	90 700

Die Nettowertschöpfung zeigt den von der Swissair in einem Jahr weltweit geschaffenen Wertzuwachs.

Die *Unternehmungsleistung* setzt sich zusammen aus den Gesamterträgen sowie den direkt geäußerten Reserven. In den *Vorleistungen* sind alle von Dritten bezogenen Güter und Dienstleistungen enthalten. Die wichtigsten sind: Treibstoffe, technisches Material, Bodenorganisationsdienste und Verpflegungsgüter.

Die in den letzten Jahren verzeichnete anteilmässige Zunahme der *Nettowertschöpfung* auf 42% ist primär auf gesunkene Treibstoffpreise zurückzuführen.

Die Nettowertschöpfung je Mitarbeiter konnte im vergangenen Jahr um rund 4% auf 97 400 Franken gesteigert werden.

Verteilung der Wertschöpfung in %:

	1988*	1987
an Mitarbeiter	<b>85.0</b>	85.1
an Staat	<b>3.8</b>	3.9
an Kreditgeber	<b>4.4</b>	4.5
an Kapitalgeber	<b>3.6</b>	3.7
verbleibt für die Unternehmung	<b>3.2</b>	2.8

\* nach beantragter Gewinnverteilung

85% der Wertschöpfung gehen an unsere *Mitarbeiter*.

In den Leistungen an den *Staat* sind Steuern, Zölle usw. enthalten, jedoch nicht Landtaxen und Überfluggkosten. Diese werden als Vorleistungen behandelt.

Aufgrund der beantragten Dividendenerhöhung bleibt der Anteil der *Kapitalgeber* an der Wertschöpfung praktisch unverändert.

Der in der *Unternehmung* zurückbehaltene Anteil schliesst die ausserordentlichen Abschreibungen ein. Die Anteilserhöhung ist dem im Vergleich zum Vorjahr um 10 Mio. Franken höheren Betrag zuzuschreiben.

# Vergleichszahlen der letzten 10 Jahre

Verkehrsleistungen		1988	1987	1986	1985	1984	1983	1982	1981	1980	1979
Flugstunden		<b>173 835</b>	155 211	150 576	141 507	139 228	143 091	145 557	143 149	144 637	139 362
Angebotene tkm	in Mio.	<b>3 621.4</b>	3 381.7	3 240.5	3 020.3	2 941.8	2 794.6	2 647.1*	2 555.9	2 512.0	2 315.0
Ausgelastete tkm	in Mio.	<b>2 303.6</b>	2 152.6	2 010.0	1 947.5	1 875.2	1 781.7	1 657.4*	1 533.1	1 428.2	1 364.2
Ausgelastete Passagier-tkm	in Mio.	<b>1 439.8</b>	1 367.9	1 286.8	1 261.3	1 194.3	1 199.1	1 157.4*	1 042.8	974.7	928.8
Ausgelastete Fracht-tkm	in Mio.	<b>813.9</b>	733.8	674.2	636.9	634.1	540.4	461.7	453.7	421.9	408.1
Ausgelastete Post-tkm	in Mio.	<b>49.9</b>	51.0	49.0	49.3	46.8	42.2	38.3	36.6	31.6	27.3
Auslastungsgrad des regelmässigen Linienverkehrs	in %	<b>63.9</b>	63.9	62.2	64.7	63.9	63.8	62.7*	60.0	56.9	59.0
Nutzschwelle <sup>1</sup>	in %	<b>63.7</b>	63.4	63.6	64.0	63.6	63.8	64.1*	60.6	58.3	58.5
Flugbetriebskosten je angebotener tkm	in Fr.	<b>-88</b>	-90	-97	1.12	1.06	1.03	1.07*	1.05	-93	-83
Sitzplatzbelegung	in %	<b>63.6</b>	63.7	62.2	64.6	62.7	63.7	63.3	65.4	62.1	63.5
<b>Personalbestand</b> Ende Jahr ohne Lehrlinge		<b>18 584</b>	17 908	17 657	17 262	16 652	16 147	15 997	15 494	15 356	15 009
Teilzeitbeschäftigte:		ab 1982 stundenweise erfasst							bis 1981 als Halbe mitgezählt		
<b>Erträge und Kosten</b>	in Mio. Fr.										
Verkehrserträge		<b>3 294.3</b>	3 153.9	3 185.3	3 514.8	3 247.0	2 976.2	2 878.2	2 760.2	2 367.3	1 989.6
Diverse Erträge		<b>990.1</b>	849.6	845.6	839.5	764.9	718.0	661.9	629.7	532.5	500.4
Gesamterträge		<b>4 284.4</b>	4 003.5	4 030.9	4 354.3	4 011.9	3 694.2	3 540.1	3 389.9	2 899.8	2 490.0
Gesamtkosten (ohne Abschreibungen)		<b>3 866.3</b>	3 628.4	3 690.4	3 971.8	3 653.2	3 362.9	3 282.6	3 127.6	2 697.5	2 260.6
Bruttoergebnis		<b>418.1</b>	375.1	340.5	382.5	358.7	331.3	257.5	262.3	202.3	229.4
Abschreibungen	ordentliche	<b>302</b>	273	276	269	268	250	219	183	158	151
	ausserordentliche	<b>40</b>	30	303.0	- 276.0	45	25	275.0	- 219.0	25	208.0
<b>Reinergebnis</b>		<b>76.1</b>	72.1	64.5	68.5	60.7	56.3	38.5	54.3	44.3	50.4
<b>Bilanz per 31. Dezember</b> (nach Gewinnverteilung)											
Bilanzsumme	in Mio. Fr.	<b>4 869.3</b>	4 399.0	4 461.3	4 347.7	4 106.5	3 814.0	3 582.8	3 089.8	2 743.8	2 544.9
<b>Aktiven</b>											
Anlagevermögen		<b>2 613.7</b>	2 211.8	2 208.3	2 110.2	2 072.5	2 116.4	1 646.8	1 367.3	1 067.5	837.8
Umlaufvermögen		<b>2 255.6</b>	2 187.2	2 253.0	2 237.5	2 034.0	1 697.6	1 936.0	1 722.5	1 676.3	1 707.1
<b>Passiven</b>											
Aktienkapital		<b>615.4</b>	615.4	615.4	568.3	568.3	506.7	506.7	506.7	448.5	448.5
Reserven		<b>527.0<sup>2</sup></b>	509.0	492.0	358.0	315.0	270.0	257.0	238.0	218.0	213.0
Fremdkapital		<b>3 416.0<sup>2</sup></b>	2 986.3	3 090.9	3 144.5	2 943.5	2 803.3	2 603.9	2 159.0	1 901.9	1 717.7
Rückstellungen		<b>305.2</b>	282.7	258.0	271.2	274.6	229.4	211.6	182.0	171.5	159.8
Gewinnvortrag		<b>5.7<sup>2</sup></b>	5.6	5.0	5.7	5.1	4.6	3.6	4.1	3.9	5.9

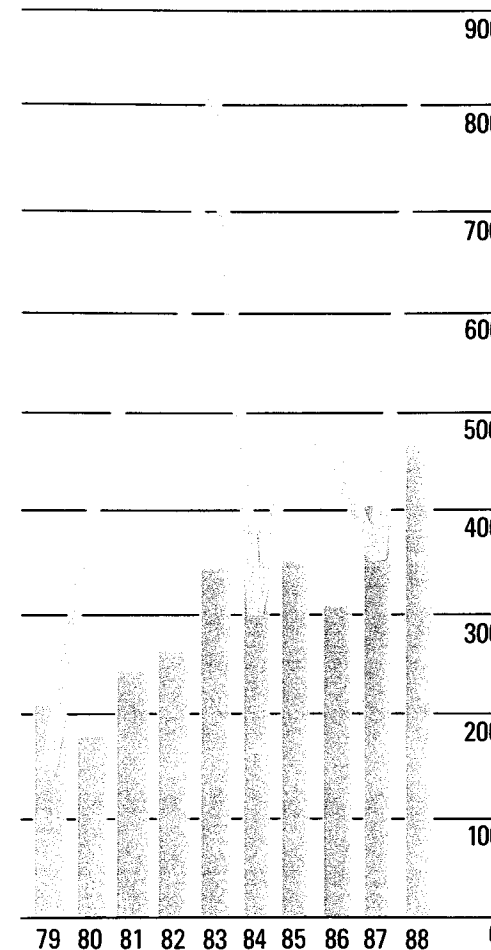
<sup>1</sup> Durchschnittlicher Auslastungsgrad, der zur Deckung der Flugbetriebskosten erforderlich ist

<sup>2</sup> Vorbehältlich Genehmigung der Gewinnverteilung gemäss Antrag des Verwaltungsrates

\* Ab 1982 geänderte statistische Zuladungen

## Investitionen und Selbstfinanzierung 1979-1988

in Mio. Fr.



Investitionen  
Selbstfinanzierung netto

## Liste der Tochtergesellschaften und Minderheitsbeteiligungen

20

### Beteiligungen der Swissair

(Stand 31. 12. 1988)	Anteil am Gesellschaftskapital	Gesellschaftskapital in 1000 Währungseinheiten
Austrian Airlines, Wien (AUA)*	3.3%	AUS 1 800 000
Balair AG, Basel (Stimmrecht: 57%)	48.8%	SFR 84 000
Covia Corporation, Rosemont, Ill., USA	11.3%	US\$ 223 436
Crossair AG, Basel (Stimmrecht 41%)	38.4%	SFR 160 000
CTA, Compagnie de Transport Aérien, Meyrin (Stimmrecht 52%)	38.2%	SFR 29 461
Swissair Beteiligungen AG, Zürich	100 %	SFR 150 000
The AirPlus Company Ltd., London	13.4%	UK£ 3 823
The Galileo Company Ltd., Swindon, England	13 %	UK£ 40 000
Diverse kleine Beteiligungen.		

\* Im Einvernehmen mit der AUA ist vorgesehen, unseren Kapitalanteil im Rahmen des nächsten Privatisierungsschrittes zu erhöhen.

21

### Beteiligungen der Swissair Beteiligungen AG

(Stand 31. 12. 1988)	Anteil am Gesellschaftskapital	Gesellschaftskapital in 1000 Währungseinheiten
<b>Hotels</b>		
- Swissair Nestlé Swissôtel AG, Kloten	51 %	SFR 1 500
- Sodereal Holding SA, Genf (Hotelbeteiligungen in Amsterdam, Basel, Lausanne und Montreux)	49 %	SFR 55 600
- SNH-Finanzierungen AG, Hergiswil/NW (Hotels Drake, New York; Lafayette, Boston; Swiss Grand, Chicago)	50 %	SFR 700
- Hotel International AG, Zürich	37.2%	SFR 20 000
- Lensa Ltd., Seoul (The Swiss Grand Hotel)	20 %	WON 23 895 000
<b>Verpflegung:</b>		
- ICS International Catering Services AG, Kloten	100 %	SFR 1 650
- Airst GmbH, Wien	50 %	AUS 10 000
- Buenos Aires Catering SA	45 %	ARA 14 062
- Iber-Swiss Catering SA, Madrid	30 %	PTS 500 000
- Johannesburg Catering Services Ltd.	100 %	SAR 17.5
- Relatour SARL, Mulhouse	25 %	FFR 100
- SERCO Ltd., Kairo	3.2%	EG£ 943
- SEFCO Ltd., Kairo	6.5%	EG£ 1 320
- Prohotel Wäscherei AG, Kloten	27.6%	SFR 500
<b>Liegenschaften und Verwaltungen:</b>		
- Uto Holding und Beteiligungen AG, Zürich	75 %	SFR 1 200
- Hiro-Swissair GmbH, Wien	65 %	AUS 168 000
- «Am Stadtpark» GmbH, Wien	65 %	AUS 32 000
<b>Golf-Unternehmen:</b>		
- IGR Holding AG, Zug (International Golf and Country Residences)	100 %	SFR 200
<b>Übrige:</b>		
- Bowers Comp. Inc., Panama	13.1%	US\$ 1 226
- Interconvention AG, Kloten	100 %	SFR 200
- Jacky Maeder AG, Basel	98.2%	SFR 13 000
- Polygon Insurance Company Ltd., Guernsey	33.3%	UK£ 12 000
- Reisebüro Kuoni AG, Zürich (Stimmrecht 26.4%)	38.6%	SFR 13 000
- Swiss Center Inc., New York	17 %	US\$ 500
- Swiss Centre Ltd., London	10.6%	UK£ 2 042
- Swissair Finance Ltd., Tortola/B.V.I.	100 %	US\$ 10
- Swissair Photo + Vermessungen AG, Zürich	100 %	SFR 2 000

sowie weitere Beteiligungen

# Jahresrechnung der Swissair Beteiligungen AG

22

## Erfolgsrechnung vom 1. Januar bis 31. Dezember 1988 (in 1000 Franken)

	1988	1987
<b>Erträge</b>		
Dividenden	8 096	7 663
Zinserträge	4 206	2 933
Übrige Erträge	2 728	13 935
Total Erträge	<b>15 030</b>	24 531
<b>Aufwand</b>		
Personalkosten	2 540	1 980
Allgemeine Betriebs- und Verwaltungskosten	2 169	722
Finanzkosten	4 651	4 455
Total Kosten vor Abschreibungen und Rückstellungen	<b>9 360</b>	7 157
<b>Bruttoergebnis</b>	<b>5 670</b>	17 374
Abschreibungen und Rückstellungen	5 476	10 949
<b>Reingewinn des Jahres</b>	<b>194</b>	6 425

### Erläuterungen:

Die Swissair Beteiligungen AG weist ein gegenüber dem Vorjahr merklich reduziertes Ergebnis aus, da im Berichtsjahr keine Erträge aus Beteiligungsverkäufen realisiert wurden. Die Bildung von Rückstellungen musste insbesondere mit Rücksicht auf die hohen Anfangsinvestitionen bei der Golf-Gruppe vorgenommen werden. Der verbleibende Reingewinn lässt im Gegensatz zum Vorjahr keine Verzinsung des Aktienkapitals zu.

Die von Beteiligungsgesellschaften vereinnahmten Erträge fielen trotz negativer Währungseinflüsse vor allem in den Gruppen «Verpflegung» und «Liegenschaften und Verwaltungen» höher aus. Dividenden- und Zinserträge konnten gesamthaft um 1,7 Mio. Franken gesteigert werden. Mittels Refinan-

zierung gelang es, trotz der intensiven Akquisitionstätigkeit, die Erhöhung der Finanzkosten auf 4,4% zu limitieren. Hingegen ist ein Anstieg der übrigen Kosten als Folge personeller Verstärkungen der Organisation sowie ausserordentlicher Aufwendungen für Evaluationen zu verzeichnen.

23

## Bilanz per 31. Dezember 1988, vor Gewinnverteilung (in 1000 Franken)

	31. 12. 1988	31. 12. 1987
<b>Aktiven</b>		
<b>Anlagevermögen</b>		
Beteiligungen	143 958	138 874
Darlehen an Beteiligungsgesellschaften	93 913	71 317
Mobilien und Büromaschinen	26	12
	<b>(237 897)</b>	(210 203)
<b>Umlaufvermögen</b>		
Flüssige Mittel	2 056	97
Festgelder	65 200	-
Debitoren und transitorische Aktiven	1 488	1 684
	<b>(68 744)</b>	(1 781)
<b>Bilanzsumme</b>	<b>306 641</b>	211 984
<b>Passiven</b>		
<b>Eigenkapital</b>		
Aktienkapital	150 000	100 000
Reserven	1 400	1 000
	<b>(151 400)</b>	(101 000)
<b>Fremdkapital</b>		
Darlehen von Swissair	22 500	2 000
Übrige Darlehen	91 919	64 144
Kreditoren und transitorische Passiven	3 821	1 297
	<b>(118 240)</b>	(67 441)
<b>Delkrede und andere Rückstellungen</b>	<b>35 380</b>	35 716
<b>Verfügbarer Gewinn</b>		
Gewinnvortrag aus dem Vorjahr	1 427	1 402
Reingewinn	194	6 425
	<b>(1 621)</b>	(7 827)
<b>Bilanzsumme</b>	<b>306 641</b>	211 984

### Eventualverpflichtungen:

Nicht einbezahlte Gesellschaftsanteile und Garantieverpflichtungen 120 Mio. Franken

### Erläuterungen:

Im Berichtsjahr hat sich das Anlagevermögen netto um 28 Mio. Franken erhöht, wovon 23 Mio. Franken auf Aktionärsdarlehen entfallen. Im Hinblick auf die vorgenommene und geplante Expansion wurde das Aktienkapital im Dezember durch Ausgabe von 50 000 Namenaktien um 50 Mio. auf 150

Mio. Franken erhöht, was per Ende Jahr zu einer sehr hohen Liquidität führte. Als Folge der Schliessung der Computershops musste die Kapitalbasis der Swissair Photo und Vermessungen AG restrukturiert werden, wozu die vorhandenen Rückstellungen verwendet wurden.

## Konsolidierte Kennzahlen der Swissair-Gruppe

24

	1988	1987	Verän- derung in %
	in Mio. Fr.		
Umsatz	<b>4 554</b>	4 276	+ 7
Brutto- gewinn	<b>460</b>	424	+ 8
Bilanz- summe	<b>5 608</b>	5 063	+ 11
Eigenkapital	<b>1 307</b>	1 284	+ 2
Investitionen	<b>995</b>	484	+ 106
Personal- bestand*	<b>25 780</b>	23 900	+ 8

\* nach Massgabe der Führungs-  
verantwortung

### Konsolidierungsgrundlagen

Die konsolidierten Kennzahlen zur Bilanz und Erfolgsrechnung beruhen auf den Jahresrechnungen per 31. Dezember der zur Gruppe gehörenden Gesellschaften. Sie haben teilweise provisorischen Charakter. Die definitiven Zahlen dürften jedoch kaum wesentlich abweichen.

Anlagen und Vorräte sind zu den ausgewiesenen Buchwerten konsolidiert.

### Konsolidierungskreis

Die konsolidierten Kennzahlen umfassen neben den Werten der Swissair AG alle in- und ausländischen Gesellschaften, bei denen die Swissair direkt oder indirekt über mehr als 50% der Stimmrechte verfügt (siehe Liste der Beteiligungen). Diese Werte werden vollkonsolidiert. Eine Ausnahme bildet die Jacky Maeder AG, bei welcher erst gegen Ende des Jahres die Mehrheitsbeteiligung erreicht wurde. Sie wird erst im kommenden Jahr in die Konsolidierung einbezogen.

Nicht konsolidierte Minderheitsbeteiligungen sind zu den Buchwerten der Beteiligung sowie mit den tatsächlich vereinnahmten Dividenden einbezogen.